

**Regiões:** Campanha, Sul, Centro Sul, Litoral Sul, Litoral Norte e Metropolitana.

**Data:** 22-24/05/2021

**i. Código único do relatório**

(REL ano-número sequencial)

REL 2021-007

**ii. Informações sobre o Decreto**

(Número de identificação do documento, órgão emissor)

Não foi emitido decreto





**iii. Descrição detalhada do evento**

(Detalhes da situação de emergência – Incluir tela de mapa geométrico com diagrama unifilar da área atingida)

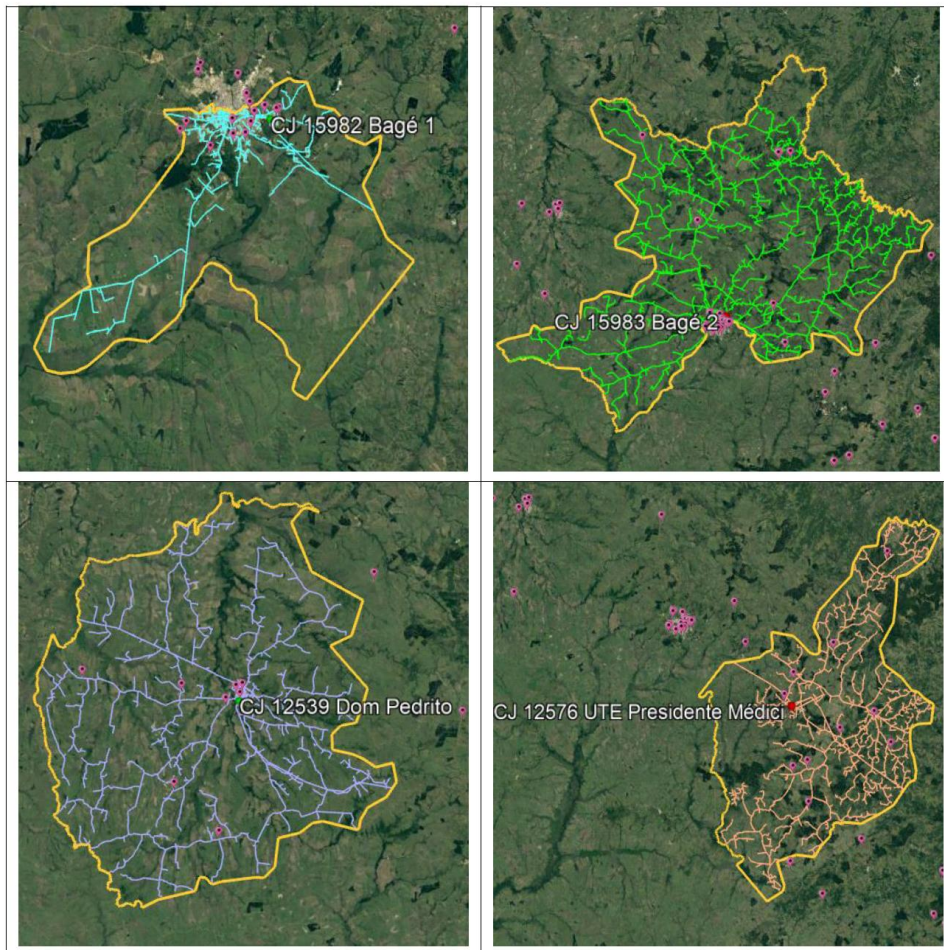
Situação de emergência decorrente de um sistema frontal completo, composto por um ciclone extratropical (intensa área de baixa pressão atmosférica), uma frente fria, uma frente quente e uma oclusão atuou sobre o Sul do País, o que provou fortes instabilidades sobre o estado do Rio Grande do Sul. No dia 23 de maio de 2021, o ciclone extratropical associado ao sistema frontal passou a ser o principal sistema atuante sobre o estado gaúcho, gerando forte gradiente de pressão no estado. Já no dia 24 de maio, o ciclone extratropical se afastou para o oceano e uma região de alta pressão atmosférica passou a influenciar o interior do Rio Grande do Sul. De forma geral, esta sequência de eventos provocou rajadas de vento fortes sobre a área de concessão da CEEE-D.

**iii.a) Mapas geométricos com diagramas unifilares das poligonais dos conjuntos das áreas atingidas pelas ocorrências emergenciais.**

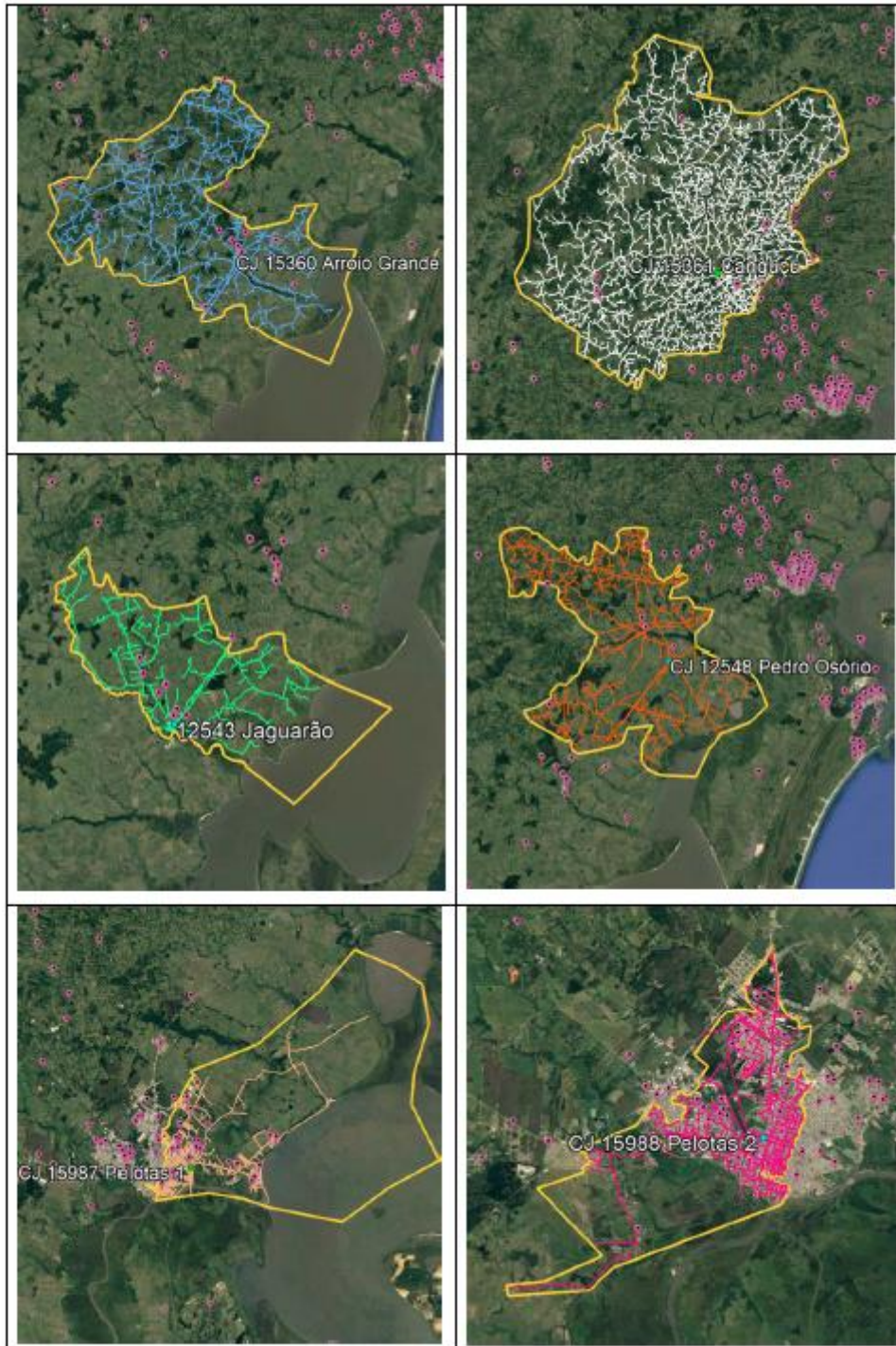
Registro das Poligonais dos Conjuntos e Diagramas Unifilares do Sistema de Distribuição de Média Tensão – Evento 20210522-24

- O símbolo  representa subestação do sistema de transmissão em alta tensão de 230 kV
- O símbolo  representa subestação do sistema de distribuição em alta tensão de 138 kV
- O símbolo  representa subestação do sistema de distribuição em alta tensão de 69 kV
- As ocorrências são sinalizadas pelo símbolo “” nos locais onde ocorreram as interrupções

Diagramas unifilares dos conjuntos da Região Campanha

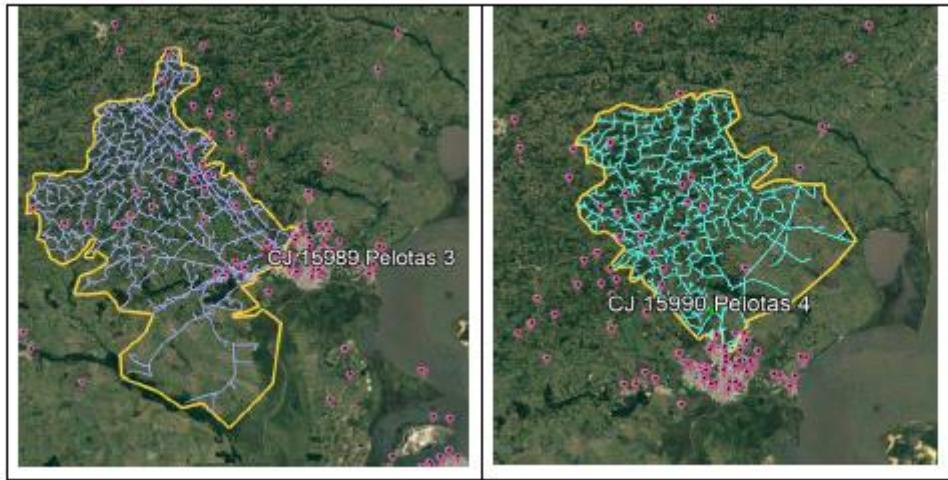


## Diagramas unifilares dos conjuntos da Região Sul

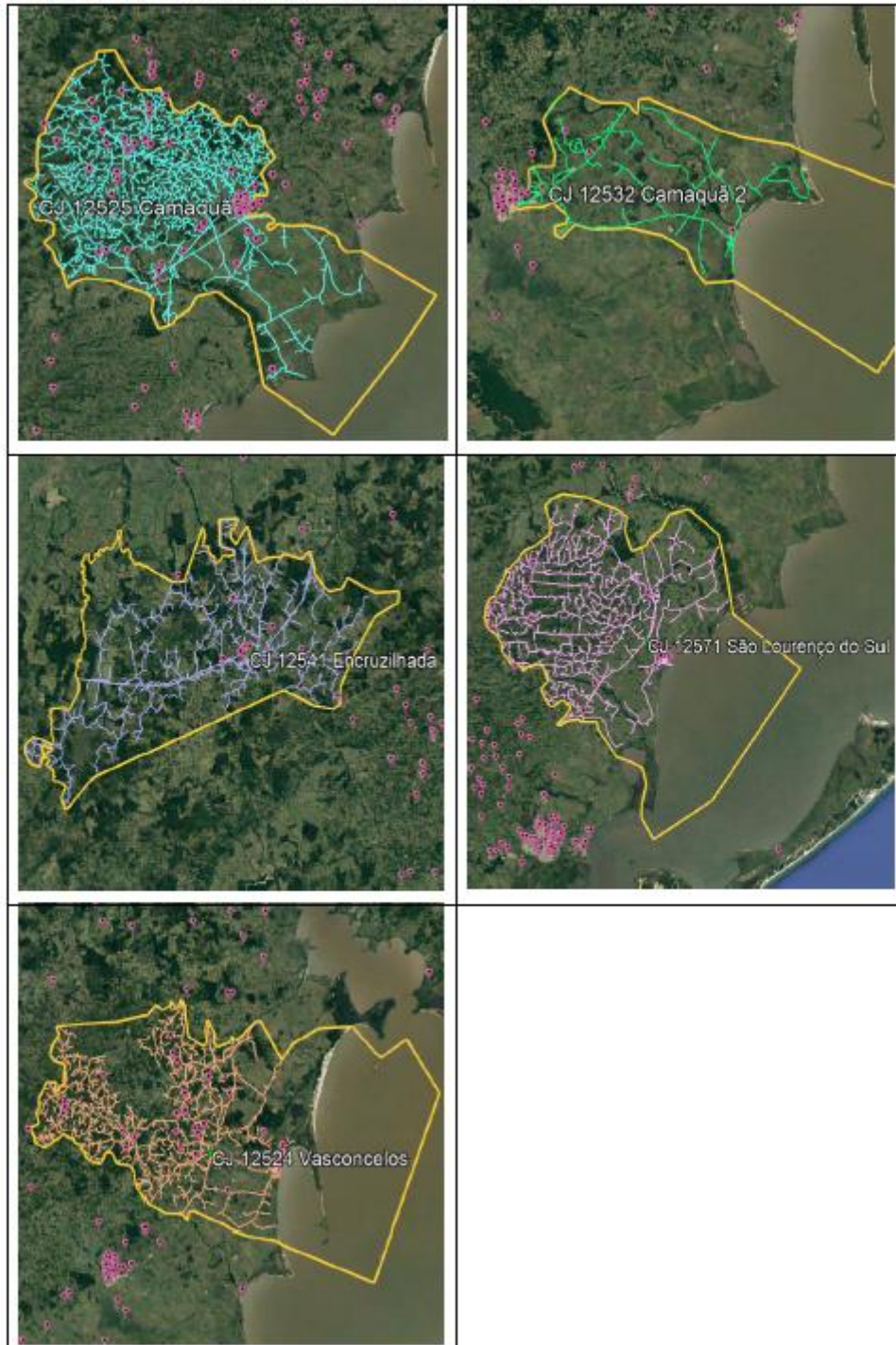


## RELATÓRIO DE EVENTO QUE TENHA GERADO INTERRUPÇÃO EM SITUAÇÃO DE EMERGÊNCIA

(Conforme preconiza o PRODIST Módulo 8 Seção 8.2 Item 5.12.1 h)



Diagramas unifilares dos conjuntos da Região Centro Sul



Diagramas unifilares dos conjuntos da Região Litoral Sul



Diagramas unifilares dos conjuntos da Região Litoral Norte



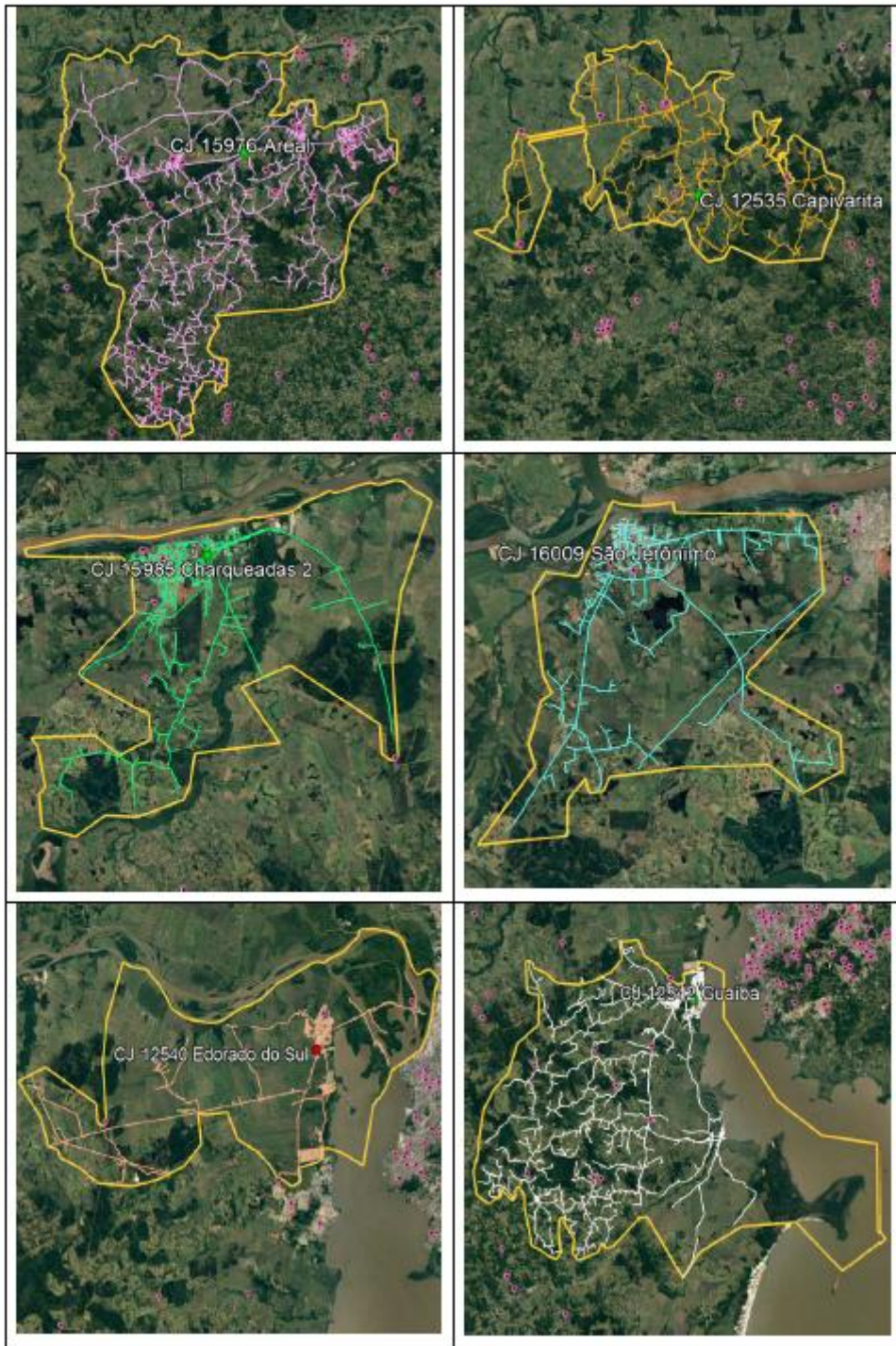
## RELATÓRIO DE EVENTO QUE TENHA GERADO INTERRUPÇÃO EM SITUAÇÃO DE EMERGÊNCIA

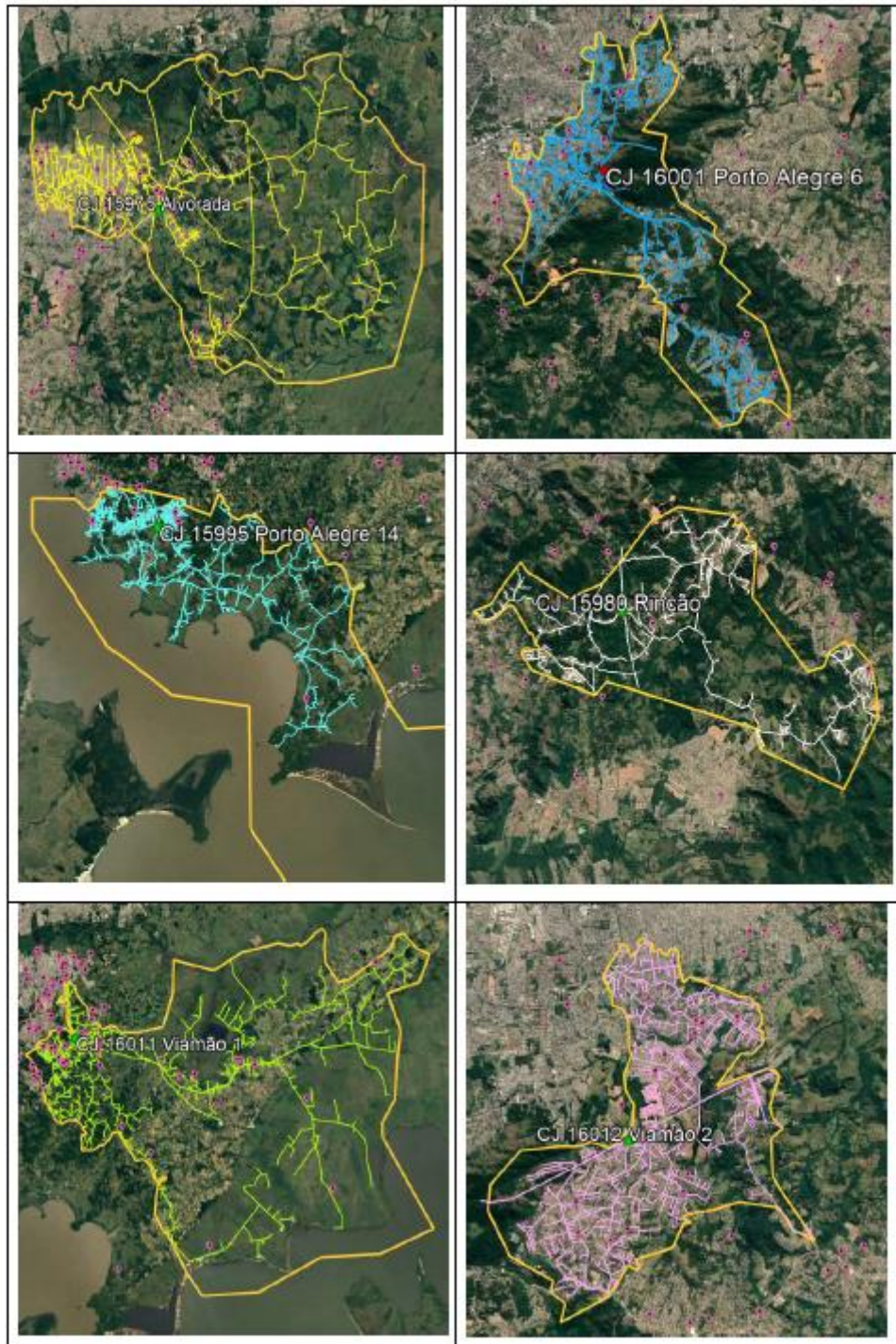
(Conforme preconiza o PRODIST Módulo 8 Seção 8.2 Item 5.12.1 h)





## Diagramas unifilares dos conjuntos da Região Metropolitana

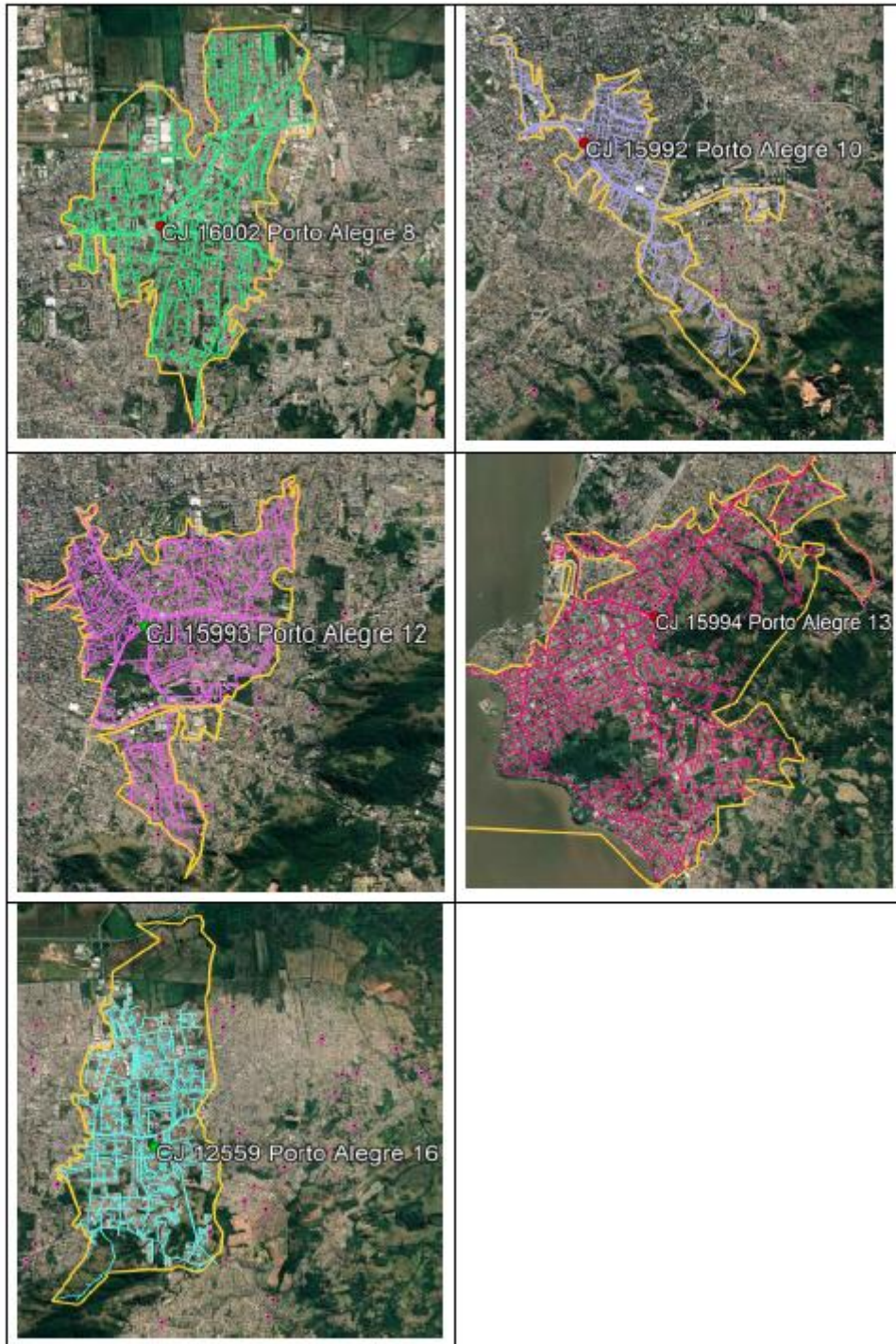




# RELATÓRIO DE EVENTO QUE TENHA GERADO INTERRUPÇÃO EM SITUAÇÃO DE EMERGÊNCIA

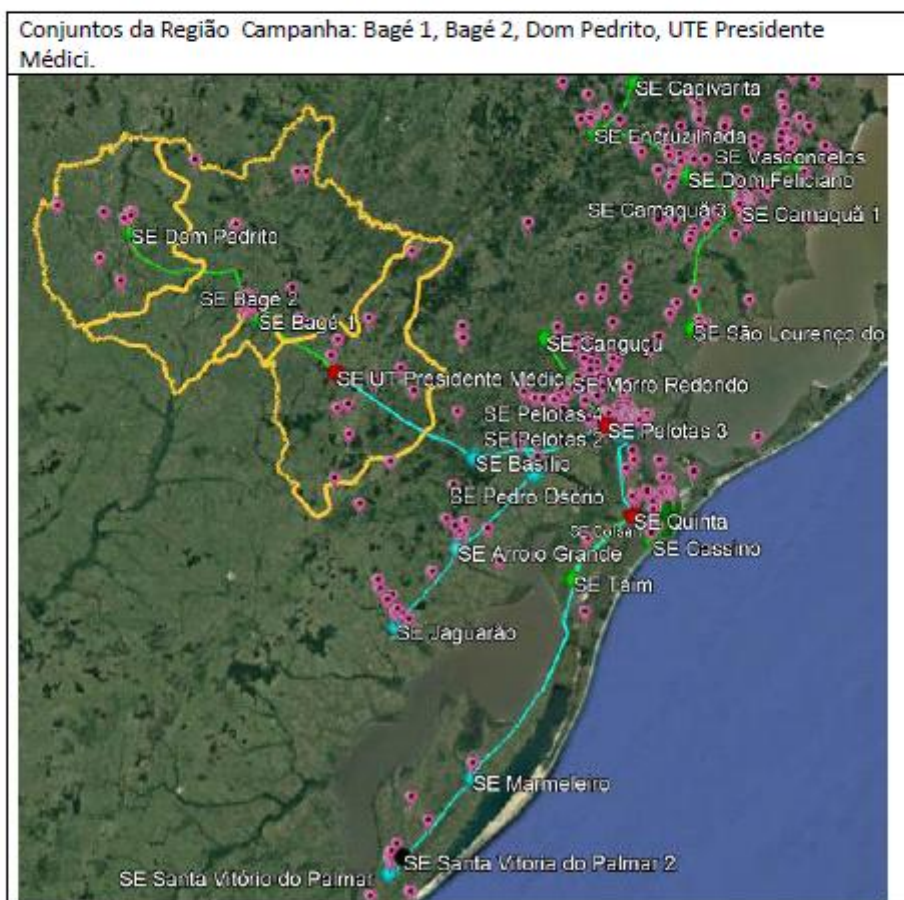
(Conforme preconiza o PRODIST Módulo 8 Seção 8.2 Item 5.12.1 h)



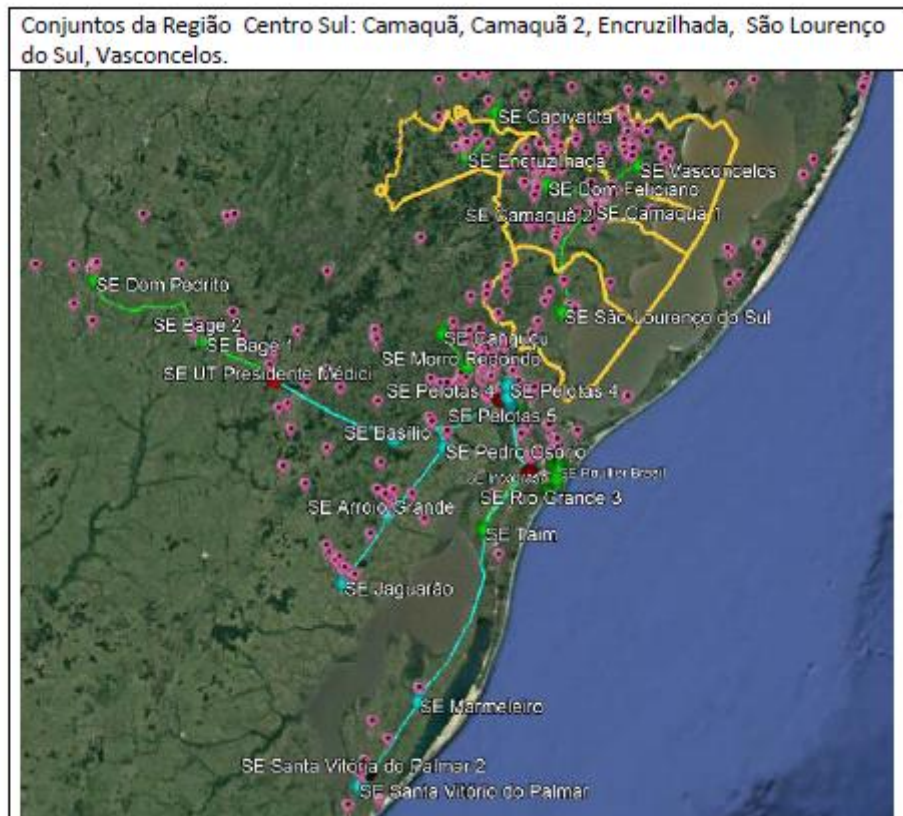
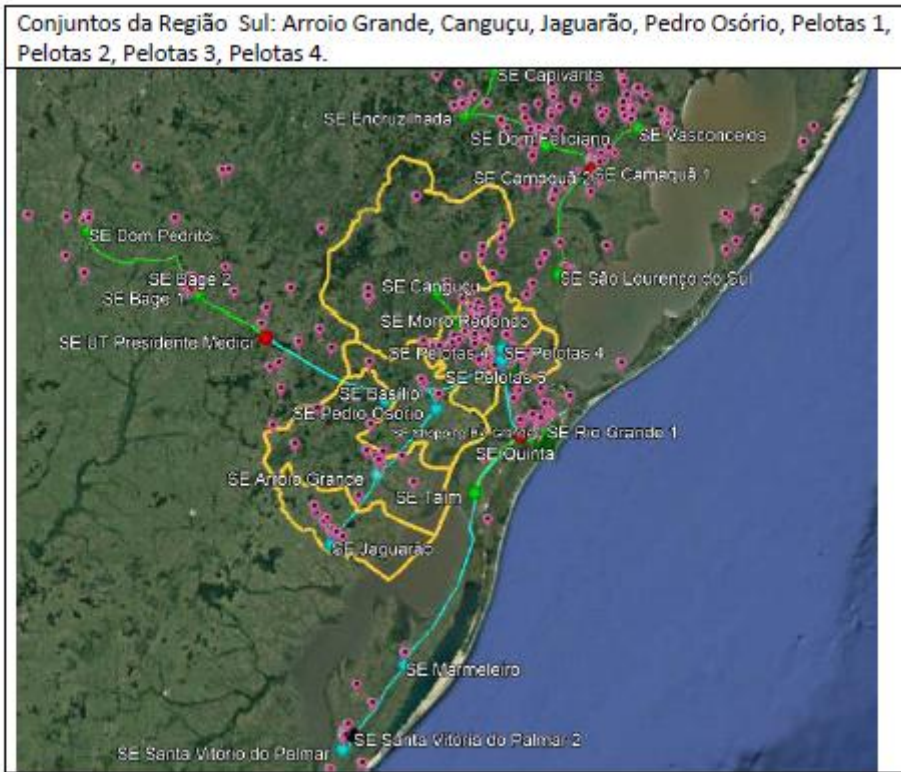


### Registro das Poligonais dos Conjuntos e Diagramas Unifilares do Sistema de Distribuição de Alta Tensão

- O símbolo ● representa subestação do sistema de transmissão em alta tensão de 500 kV
- O símbolo ● representa subestação do sistema de transmissão em alta tensão de 230 kV
- O símbolo ● representa subestação do sistema de distribuição em alta tensão de 138 kV (as linhas são representadas na mesma cor)
- O símbolo ● representa subestação do sistema de distribuição em alta tensão de 69 kV (as linhas são representadas na mesma cor)
- As ocorrências são sinalizadas pelo símbolo "■" nos locais onde ocorreram as interrupções



(Conforme preconiza o PRODIST Módulo 8 Seção 8.2 Item 5.12.1 h)



## RELATÓRIO DE EVENTO QUE TENHA GERADO INTERRUPÇÃO EM SITUAÇÃO DE EMERGÊNCIA

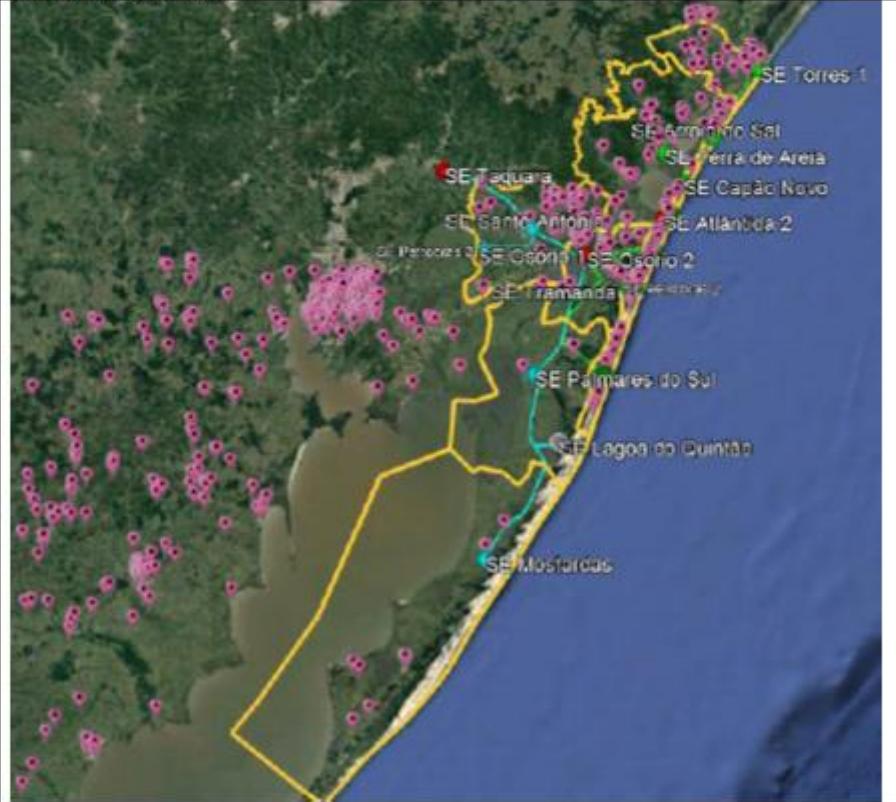
(Conforme preconiza o PRODIST Módulo 8 Seção 8.2 Item 5.12.1 h)



## RELATÓRIO DE EVENTO QUE TENHA GERADO INTERRUPÇÃO EM SITUAÇÃO DE EMERGÊNCIA

(Conforme preconiza o PRODIST Módulo 8 Seção 8.2 Item 5.12.1 h)

Conjuntos da Região Litoral Norte: Arroio do Sal, Atlântida, Atlântida Sul, Capão Novo, Mostardas, Osório 1, Palmares do Sul, Pinhal, Santo Antônio, Terra de Areia, Torres 1, Tramandaí.



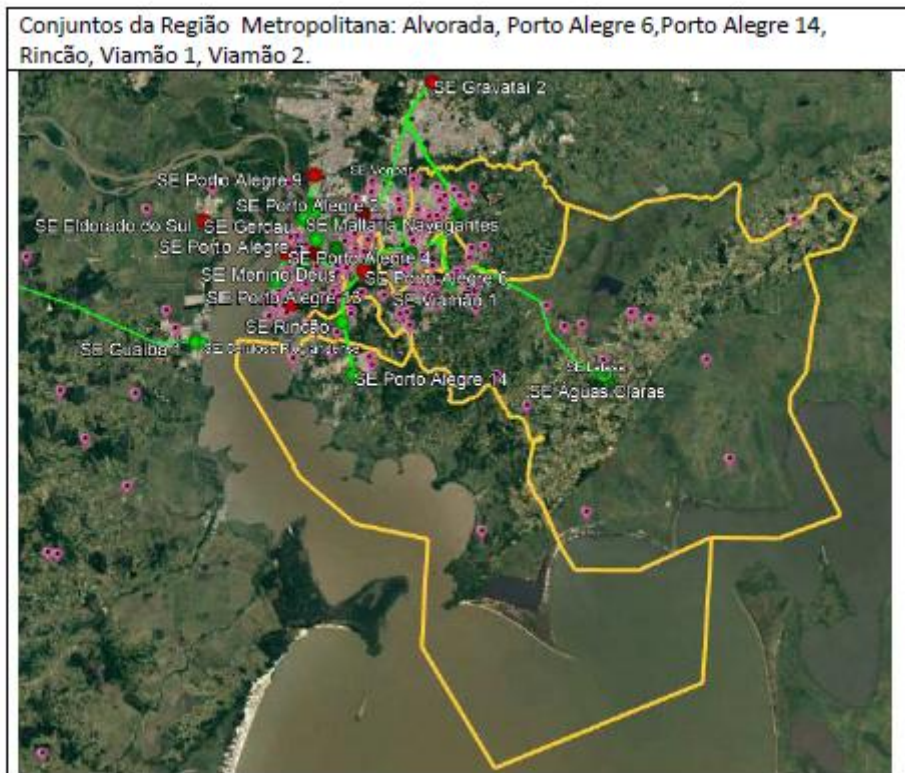
Conjuntos da Região Metropolitana: Areal, Capivarita, Charqueadas 2, São Jerônimo, Eldorado do Sul, Guaíba.





## RELATÓRIO DE EVENTO QUE TENHA GERADO INTERRUPÇÃO EM SITUAÇÃO DE EMERGÊNCIA

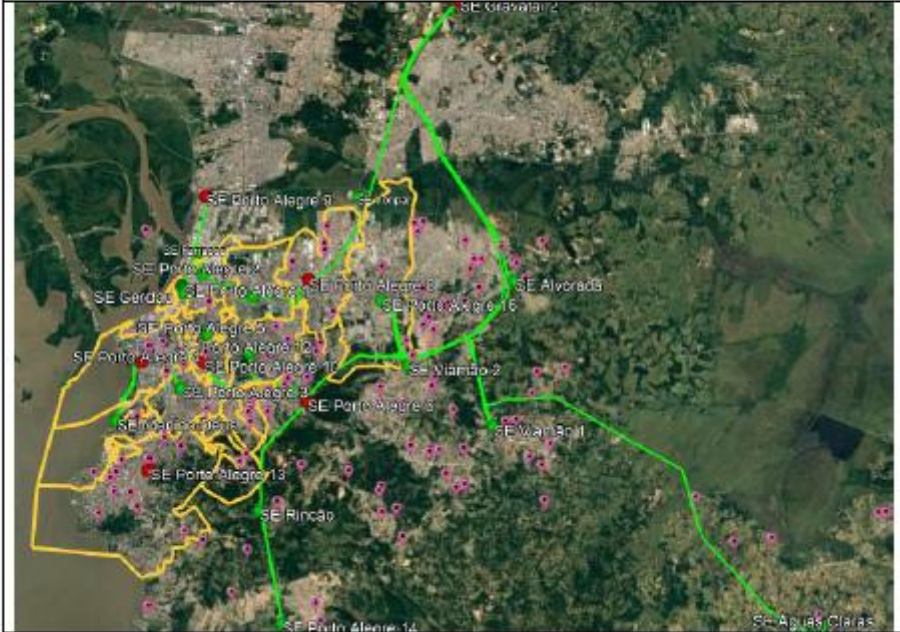
(Conforme preconiza o PRODIST Módulo 8 Seção 8.2 Item 5.12.1 h)



## RELATÓRIO DE EVENTO QUE TENHA GERADO INTERRUPÇÃO EM SITUAÇÃO DE EMERGÊNCIA

(Conforme preconiza o PRODIST Módulo 8 Seção 8.2 Item 5.12.1 h)

Conjuntos da Região Metropolitana: Menino Deus, Porto Alegre 1, Porto Alegre 2, Porto Alegre 3, Porto Alegre 4 Centro 2, Porto Alegre 5, Porto Alegre 8, Porto Alegre 10, Porto Alegre 12, Porto Alegre 13, Porto Alegre 16.



#### iv. Descrição dos danos causados ao sistema elétrico

(Detalhar danos em subestações, quantificar ocorrências por causa/serviço na rede primária e secundária, quantificar danos em chaves, transformadores )

#### Relatório de Danos ao Sistema Elétrico – 202105022-23-24

Os danos causados a rede/sistema estão abaixo classificados conforme registro dos serviços executados pelas equipes de campo para recomposição do sistema elétrico, e estão separados pela abrangência de defeito por ocorrência, sendo na rede primária ou rede secundária.

SERVIÇOS NA REDE PRIMÁRIA	OCORRÊNCIAS
ELO FUSÍVEL	380
CONDUTOR	112
PODA DE ÁRVORE	63
POSTE	50
RELIGADOR	34
CHAVE	33
PASSAGEM	29
DISJUNTOR ALIMENTADOR	24
CONEXÃO	17
ISOLADOR	17
CRUZETA	8
SECCIONALIZADOR	7
RETIRADA DE OBJETO ESTRANHO	6
CORTA CIRCUITO	5
TRANSFORMADOR AVARIADO	5
RECLAMAÇÃO NÃO PROCEDENTE	4
ESTAI	3
PARARRAIOS	3
GRAMPO LINHA VIVA	1

SERVIÇOS NA REDE SECUNDÁRIA	OCORRÊNCIAS
CONDUTOR	517
ELO FUSÍVEL	435
CONEXÃO	362
CORTA CIRCUITO	264
PODA DE ÁRVORE	164
POSTE	23
CHAVE	20
GRAMPO LINHA VIVA	14
TRANSFORMADOR AVARIADO	10
BAIXADA ROMPIDA/ESCAPADA	8
CABO DE SAÍDA	6
PASSAGEM	5
RECLAMAÇÃO NÃO PROCEDENTE	5

## RELATÓRIO DE EVENTO QUE TENHA GERADO INTERRUPÇÃO EM SITUAÇÃO DE EMERGÊNCIA

(Conforme preconiza o PRODIST Módulo 8 Seção 8.2 Item 5.12.1 h)

SERVIÇOS NA REDE SECUNDÁRIA	OCORRÊNCIAS
PARARRAIOS	4
SISTEMA DE MEDIÇÃO CENTRALIZADA - SMC	4
DISJUNTOR ALIMENTADOR	2
ISOLADOR	2
CRUZETA	1
DEFEITO NO MEDIDOR	1
DESLIGAR UC POR SEGURANCA	1
IMPEDIMENTO DE ATENDIMENTO	1

Quanto aos fatos geradores/causas, estes estão distribuídos entre as ocorrências do meio ambiente conforme tabelas abaixo, sendo na rede primária ou na rede secundária.

FATOS GERADORES NA REDE PRIMÁRIA	OCORRÊNCIAS
VENTO	399
ÁRVORE OU VEGETAÇÃO	144
DESCARGA ATMOSFÉRICA	27
QUEIMA OU INCÊNDIO	3

FATOS GERADORES NA REDE SECUNDÁRIA	OCORRÊNCIAS
VENTO	892
ÁRVORE OU VEGETAÇÃO	530
DESCARGA ATMOSFÉRICA	21
EROSÃO	4
QUEIMA OU INCÊNDIO	3

Relação dos equipamentos atingidos – Seccionadores

DESCRIÇÃO	TIPO	OCORRÊNCIAS
CHAVE FUSÍVEL	CF	365
RELIGADOR	RL	51
CHAVE FACA UNIPOLAR	FU	21
CHAVE FUSÍVEL REPETIDORA	FR	16
CHAVE FUSÍVEL ANTIPOLUIÇÃO	FA	5
CHAVE A VÁCUO	CV	4
CHAVE OMNI RUPTER	OR	4
DISJUNTOR	DJ	2
CHAVE A ÓLEO TRIPOLAR	CO	2

## RELATÓRIO DE EVENTO QUE TENHA GERADO INTERRUPÇÃO EM SITUAÇÃO DE EMERGÊNCIA

(Conforme preconiza o PRODIST Módulo 8 Seção 8.2 Item 5.12.1 h)

NÚMERO DA CHAVE	TIPO	NÚMERO DA CHAVE	TIPO	NÚMERO DA CHAVE	TIPO	NÚMERO DA CHAVE	TIPO
006002399	CF	065502202	CF	149002192	CF	230005805	CF
006002589	CF	066000086	CF	149002324	CF	230006078	CF
006006554	CF	066000200	CF	149002792	CF	230006609	CF
006301066	CF	067600034	CF	149003719	CF	230006694	CF
008500038	CF	067600057	CF	149003740	CF	230006741	CF
010515048	CF	067600227	CF	149004214	CF	230007718	CF
011000025	CF	067606882	CF	149005023	CF	238000229	CF
011000032	CF	069000006	CF	149005482	CF	238000231	CF
011000047	CF	069000054	CF	149005948	CF	238001842	CF
011000048	CF	069000104	CF	149006231	CF	238002033	CF
011005051	CF	069000298	CF	149006866	CF	91036B	CF
013000013	CF	069001243	CF	149006911	CF	060500347	CO
013000034	CF	071000025	CF	149040842	CF	110000437	CO
013000396	CF	071000442	CF	156000035	CF	115000399	CV
013000410	CF	071000878	CF	156000201	CF	144026150	CV
013000658	CF	093000072	CF	156000202	CF	156000094	CV
013000762	CF	093000152	CF	156000272	CF	96049	CV
013000864	CF	096500005	CF	156000278	CF	DFE-03	DJ
016000018	CF	096500035	CF	156000568	CF	MML-5	DJ
016000141	CF	103300302	CF	156000581	CF	010500608	FA
016000181	CF	103301546	CF	156000584	CF	103300368	FA
016000241	CF	103301661	CF	156000585	CF	103300655	FA
016000491	CF	103301690	CF	156000603	CF	176000897	FA
016000559	CF	103302523	CF	156000605	CF	216000483	FA
016300889	CF	106500767	CF	156000952	CF	016000114	FR
016300890	CF	106502090	CF	173002526	CF	043500045	FR
016301246	CF	110000017	CF	173002544B	CF	047107120	FR
017501002	CF	110000048	CF	176000669	CF	051700598	FR
017501003	CF	110000079	CF	176000932	CF	065000243	FR
017502050	CF	110000678	CF	176000950	CF	065000929	FR
019000062	CF	115000118	CF	176000990	CF	066000180	FR
019000731	CF	117300679	CF	176001028	CF	066000297	FR
035000003	CF	117301653	CF	176001055	CF	066000397	FR
035000105	CF	117301941	CF	176001482	CF	066001001	FR
035000106	CF	117302202	CF	176001763	CF	115000050	FR
035000179	CF	117302367	CF	176001831	CF	135001233	FR
035000189	CF	117700105	CF	176002944	CF	146000308	FR
035000292	CF	117700133	CF	184000105	CF	184000132	FR
035000367	CF	117700848	CF	184000107	CF	214307127	FR
035000749	CF	119800962	CF	184001145	CF	230000385	FR

## RELATÓRIO DE EVENTO QUE TENHA GERADO INTERRUPÇÃO EM SITUAÇÃO DE EMERGÊNCIA

(Conforme preconiza o PRODIST Módulo 8 Seção 8.2 Item 5.12.1 h)

NÚMERO DA CHAVE	TIPO	NÚMERO DA CHAVE	TIPO	NÚMERO DA CHAVE	TIPO	NÚMERO DA CHAVE	TIPO
035000960	CF	122500011	CF	184003364	CF	00008B	FU
035001589	CF	124400642	CF	184003366	CF	008500948	FU
035001653	CF	124400645	CF	184004455	CF	008503043A	FU
035001679	CF	124400647	CF	185002125	CF	016000437	FU
035002102	CF	124400650	CF	188000222	CF	019002884	FU
035002152	CF	124400653	CF	188000230	CF	045001253	FU
035002250	CF	124400654	CF	188000274	CF	060500050	FU
035002531	CF	124400680	CF	188000425	CF	071000130	FU
035002650	CF	124500011	CF	188000429	CF	125008479	FU
04097B	CF	124500234	CF	188000491	CF	139500060	FU
043500022	CF	124500977	CF	188000779	CF	144003004B	FU
043500410	CF	125001451	CF	188000907	CF	149004339	FU
043500582	CF	125001582	CF	188001919	CF	156000323	FU
045000060	CF	125001618	CF	188001929	CF	156000905	FU
045000065	CF	125002739	CF	188002099	CF	156001037	FU
045000066	CF	135000463	CF	188002418	CF	185002006	FU
045000090	CF	135001071	CF	203500784	CF	203500558	FU
045000143	CF	135001080	CF	203501564	CF	203500592	FU
045000237	CF	135001089	CF	205500903	CF	223204089B	FU
045000289	CF	135001093	CF	205501252	CF	230000918	FU
045000300	CF	135001095	CF	211000074	CF	96022B	FU
045000487	CF	135001099	CF	211002096	CF	016054418B	OR
045000526	CF	135001115	CF	213501892	CF	149005064	OR
045000562	CF	135001197	CF	214300479	CF	173002660	OR
045000649	CF	135001198	CF	214300764	CF	230000792	OR
045000753	CF	135001670	CF	214300780	CF	00005	RL
045000989	CF	135001728	CF	214300791	CF	00027	RL
045001424	CF	135002345	CF	214300803	CF	00033	RL
045001476	CF	135002774	CF	214301486	CF	00034	RL
045001573	CF	136501162	CF	214301720	CF	00164	RL
046300519	CF	136501254	CF	214303288	CF	00179	RL
046300565	CF	139500050	CF	215000659	CF	00208	RL
046301791	CF	139500096	CF	215000675	CF	00604	RL
046600065	CF	139500397	CF	215000690	CF	01050	RL
046600225	CF	139500600	CF	215000723	CF	02578	RL
046600665	CF	139500623	CF	215000751	CF	03038	RL
046701184	CF	139500833	CF	215000754	CF	03042	RL
046701253	CF	139500895	CF	216000383	CF	03131	RL
047101333	CF	139503817	CF	216000421	CF	03866	RL
047101391	CF	141700031	CF	216000422	CF	04076	RL

## RELATÓRIO DE EVENTO QUE TENHA GERADO INTERRUPÇÃO EM SITUAÇÃO DE EMERGÊNCIA

(Conforme preconiza o PRODIST Módulo 8 Seção 8.2 Item 5.12.1 h)

NÚMERO DA CHAVE	TIPO	NÚMERO DA CHAVE	TIPO	NÚMERO DA CHAVE	TIPO	NÚMERO DA CHAVE	TIPO
047101397	CF	141700038	CF	216000436	CF	04099	RL
051200042	CF	141700056	CF	216000437	CF	04102	RL
051200056	CF	141700531	CF	216001402	CF	04105	RL
051200066	CF	142000372	CF	216001404	CF	04124	RL
051200075	CF	142000682	CF	216001445	CF	04259	RL
051200242	CF	144000152	CF	216001459	CF	093000094	RL
051200245	CF	144000205	CF	216001656	CF	230003060	RL
051700301	CF	144000287	CF	216002577	CF	26057	RL
051700452	CF	144000373	CF	216600629	CF	26097	RL
051701121	CF	144000530	CF	216600634	CF	91003	RL
051701697	CF	144000596	CF	216600638	CF	91004	RL
051702055	CF	144000598	CF	216602214	CF	91006	RL
054302518	CF	144000632	CF	216602220	CF	91017	RL
054400235	CF	144000636	CF	216602947	CF	91034	RL
054401855	CF	144000646	CF	218300619	CF	91048	RL
054500832	CF	144000764	CF	218300624	CF	91049	RL
054500857	CF	144000787	CF	218301384	CF	91068	RL
060500251	CF	144000896	CF	223200322	CF	96063	RL
060500259	CF	144001500	CF	223200781	CF	AGR-5	RL
060500316	CF	145000062	CF	223203559	CF	CAM-13	RL
060502682	CF	145000070	CF	2232FICIL	CF	CAM-17	RL
065000160	CF	145000117	CF	230000491	CF	CAM2-22	RL
065000211	CF	145000157	CF	230000497	CF	CGU-9	RL
065000404	CF	146000160	CF	230000499	CF	CRM1-1	RL
065000427	CF	146000163	CF	230000719	CF	DPE-10	RL
065000552	CF	146000313	CF	230000756	CF	DPE-5	RL
065000573	CF	146000579	CF	230000853	CF	ECZ-2	RL
065000678	CF	149000026	CF	230000912	CF	GUA-12	RL
065000829	CF	149000733	CF	230000941	CF	MOS-2	RL
065000942	CF	149000807	CF	230000987	CF	OSO1-15	RL
065001267	CF	149000955	CF	230001178	CF	PMR-3	RL
065001458	CF	149001132	CF	230001274	CF	SLO-6	RL
065001586	CF	149001260	CF	230001485	CF	TAR-3	RL
065001781	CF	149001261	CF	230001973	CF	TOR-5	RL
065001784	CF	149001393	CF	230002423	CF	VAS-4	RL
065001801	CF	149001407	CF	230003161	CF	VAS-5	RL
065011111	CF	149001897	CF	230003761	CF		
065500700	CF	149002144	CF	230004940	CF		

## RELATÓRIO DE EVENTO QUE TENHA GERADO INTERRUPÇÃO EM SITUAÇÃO DE EMERGÊNCIA

(Conforme preconiza o PRODIST Módulo 8 Seção 8.2 Item 5.12.1 h)

Relação dos equipamentos atingidos – Transformadores

TRANSFORMADORES	798	OCORRÊNCIAS
-----------------	-----	-------------

NÚMERO DOS TRANSFORMADORES									
006003012	027018335	051209627	069001063	124305552	144000607	144020250	149009985	183005997	216037401
006003025	027018339	051209711	069001110	124305673	144000648	144020252	149009988	183008059	216037472
006003075	035000056	051212956	069001246	124512544	144000687	144020255	149010143	188000010	216037561
006003093	035000066	051213796	069004483	125013237	144000714	144020257	149010144	188000039	216037611
006003098	035000069	051213854	069005144	125040051	144000765	144020302	149010154	188000050	216037866
006003156	035000476	051221115	069012000	125040138	144000782	144020317	149010318	188000060	216644017
006003211	035000498	051700117	071001907	125040140	144000849	144020522	149011549	188000125	216644028
006003212	035000500	051700186	071010663	125040141	144000879	144020549	149012320	188000201	216644068
006003319	035000763	051701829	071010676	125040173	144000880	144020751	149012772	188000228	216644084
006010037	035001153	051702236	071015021	125040209	144000882	144020761	149014662	188000236	216644091
006010439	035001470	051703282	071015022	125040279	144000889	144021039	149014897	188000239	216644093
006010476	035001475	051703628	093000259	125040280	144000903	144021198	149015171	188000322	216644121
006010767	035001708	051705633	093001030	125040311	144000906	144021374	149017016	188000381	216644179
006011521	035001740	051706648	093001042	125040349	144000925	144021376	149017388	188000420	216644247
006011755	035002237	051769217	093001113	125040395	144000948	144028452	149018500	188000501	216644301
006011929	035005700	053500005	093001141	125040521	144000951	145001006	149023321	188000683	218351001
006012608	035008341	053500032	093014490	125040556	144000960	145001029	149047915	188002728	218351035
006012637	035068350	053500066	093016280	135031015	144000964	145001233	156003061	188002883	218351037
006012984	043501145	053500153	093017483	135031058	144000993	145001350	156003155	188003070	218351083
006015217	045001820	053500176	096501448	135031098	144000997	145001385	156003303	188003184	218351095
006017269	045002480	053500189	103349004	135031125	144001018	145002531	156003316	188004173	218351198
006300134	045008050	0535005074	103349084	135031126	144001026	146001438	156003328	188004249	223203544
006301592	045008108	053517216	103349143	135031141	144001050	146001935	156003349	188004271	223204145
010545044	045008286	054400331	103349147	135031143	144001068	146011134	156003431	188006226	223204281
010545047	045008503	054402366	103349155	135031159	144001248	146021988	156003512	188007283	223206045
010545059	045008519	054405069	103349183	135031177	144001275	149000764	156003539	188070167	230000546
010545108	045008703	054555035	103349184	135031187	144001279	149001765	156003541	203500105	230002635
010545130	045009132	054555036	103349189	135031219	144001295	149001818	156003590	203501485	230004030
010545140	045014470	054555113	103349206	135031381	144001337	149001873	156003691	203501931	230004078
010705806	045015858	054555244	103349230	135031389	144001349	149001961	156003737	203502566	230004179
010705815	045017290	060500037	103349237	135031412	144001355	149002234	156003792	203502643	230004216
010707465	045018102	060500042	103349371	135031458	144004055	149002360	156003796	203505112	230004301
010714984	046335113	060500985	103349381	135031495	144004056	149002399	156003807	205500602	230004303
011000023	046335276	060503269	103349408	135031509	144004059	149002545	156003944	205500702	230004404
011000029	046335305	060503410	106562019	135031516	144004450	149002621	156004122	205501581	230004425
011000055	046335389	060504993	106562033	135031519	144004471	149002716	156004235	205501952	230004465
011001083	046335541	060507248	106562084	135031607	144004553	149002722	156004359	205503495	230004543
013001610	046335603	060510123	106562085	135031788	144004596	149002885	156004493	205568197	230004596
013001650	046336139	060569255	106562087	135031865	144004600	149002970	156005199	211000156	230004615



## RELATÓRIO DE EVENTO QUE TENHA GERADO INTERRUPÇÃO EM SITUAÇÃO DE EMERGÊNCIA

(Conforme preconiza o PRODIST Módulo 8 Seção 8.2 Item 5.12.1 h)

NÚMERO DOS TRANSFORMADORES									
013009361	046600164	065000035	106562091	136547010	144004614	149003038	156005509	211000159	230005019
013011960	046600476	065000069	106562140	136547103	144004640	149003099	173003057	211000251	230005042
013012629	046601887	065000121	110001533	136547146	144004641	149003435	173005529	211000282	230005082
013012679	046605154	065001189	110001554	136547221	144004647	149003518	173005534	211000437	230005117
016001034	046606065	065001232	110001589	136547359	144004737	149004004	173005555	211000440	230007048
016001323	046606433	065001583	110001592	136547431	144004815	149004378	173005627	211001661	230008923
016001482	046620057	065001584	110009037	139500099	144004830	149004635	173005700	211003614	230009603
016001500	046620059	065001636	110009045	139500115	144004835	149004689	173005963	211004698	230009932
016001647	046620181	065001761	110009086	141701009	144004860	149004726	173005967	211007041	230010032
016001679	046620759	065001771	110021010	141707884	144004893	149004806	173006541	213530033	230010375
016001681	046620763	065001814	113001395	141710010	144004900	149004896	176042024	213530035	230010917
016001728	046620769	065001964	113001981	141713884	144005066	149004942	176042060	213530051	230010918
016001986	046620828	065002031	113002034	142001708	144005726	149005342	176042138	214354027	230011221
016002060	046620842	065003763	117357077	142001714	144005801	149005352	176042143	214354093	230011570
016003347	046758045	065003818	117746023	142001741	144005912	149005671	176042238	214354132	230011910
016003289	046758074	065005949	117746075	142013619	144006035	149005823	176042282	214354225	230012051
016003517	047159005	065006433	117746088	144000003	144006104	149006232	176042298	214354232	230012141
016360001	047159022	065069330	117746112	144000011	144006215	149007203	176042330	215033035	230012171
016360003	047159041	065561016	117746128	144000022	144006280	149007207	176042379	215033055	230012577
016360036	047159047	065561030	117746216	144000038	144006310	149007350	176042395	215033073	230012744
016360040	047159056	065561044	117746345	144000044	144006395	149007435	176042463	215033151	230012832
016360078	047159075	065561045	119800653	144000059	144006550	149007476	176042469	215033172	230012994
016360127	047159077	065561054	119810967	144000081	144006576	149007826	176042479	215033176	230014071
016360185	047159078	065561060	119813862	144000108	144006610	149007986	176042489	215033191	230014819
016360195	047159087	065561095	122500006	144000138	144006611	149007994	176042567	215033194	230016345
016360221	047159097	066002297	122500025	144000140	144006626	149008022	176042639	215033208	230016931
016360223	047159108	067600042	122500026	144000154	144006761	149008070	176042862	215033270	230019988
017500832	047159109	067600059	124439008	144000179	144007107	149008134	176043187	215033271	230043263
017500973	047159110	067600099	124439013	144000205	144007160	149008154	184000028	215033348	238052092
017500974	047159132	067600159	124439029	144000208	144007255	149008279	184000042	215033497	238052104
017502226	047159139	067600175	124439036	144000229	144007381	149008731	184000051	216037070	238052124
017503367	047159144	067601157	124439071	144000280	144007717	149008777	184001148	216037111	238052144
017507277	047159161	067610588	124439073	144000329	144007721	149008996	184001202	216037182	238052148
017569052	047159237	067618594	124439108	144000402	144020004	149009227	184001320	216037199	238052150
019000372	047159287	069000029	124504985	144000447	144020007	149009241	184001344	216037258	238052163
019000670	047159314	069000076	124505309	144000459	144020089	149009474	185005044	216037324	238052171
019017202	047159326	069000153	124505315	144000501	144020112	149009537	185005082	216037327	238052172
027000052	047159337	069000168	124505380	144000520	144020115	149009636	185005293	216037335	238052256
027000084	047159461	069000185	124505401	144000584	144020157	149009747	185005322	216037337	238052276
027001047	047159468	069000215	124505431	144000593	144020206	149009807	185005450	216037373	
027001079	047159506	069001050	124505542	144000606	144020222	149009829	185005972	216037398	

### v. Relato técnico sobre a intervenção realizada

(Acionamento do Plano de contingências, nível da contingência; número de pessoas envolvidas e número de equipes do Relatório de Análise do Atendimento)

Em decorrência do evento climático a Central de Monitoramento dos Sistemas registrou Contingência para acionamento do Plano de Atendimento Emergencial com ações respectivas aos níveis da contingência nas áreas atingidas.

O número total de pessoas envolvidas e equipes de campo alocadas para os atendimentos da contingência estão demonstradas no quadro a seguir.

Relatório de análise do atendimento		20210522(02h)-20210524(14h)
Nível de Contingência	3	Contingência
Atendimento comercial/Teleatendimento	361	pessoas
DOTR - COD - Operadores/Supervisores	21	pessoas
SO BAG - COD - Operadores/Supervisores	7	pessoas
SO CAM - COD - Operadores/Supervisores	8	pessoas
SO OSO - COD - Operadores/Supervisores	8	pessoas
SO PEL - COD - Operadores/Supervisores	6	pessoas
SO RGR - COD - Operadores/Supervisores	8	pessoas
DOTR - Equipes Leves	69	equipes
SO BAG - Equipes Leves	15	equipes
SO CAM - Equipes Leves	16	equipes
SO OSO - Equipes Leves	37	equipes
SO PEL - Equipes Leves	38	equipes
SO RGR - Equipes Leves	14	equipes
DOTR - Equipes de Manutenção	14	equipes
SO BAG - Equipes de Manutenção	3	equipes
SO CAM - Equipes de Manutenção	4	equipes
SO OSO - Equipes de Manutenção	5	equipes
SO PEL - Equipes de Manutenção	8	equipes
SO RGR - Equipes de Manutenção	5	equipes
DOTR - Outras pessoas envolvidas (Apoio/Callback/etc.)	19	pessoas
SO BAG - Outras pessoas envolvidas (Apoio/Callback/etc.)	1	pessoas
SO CAM - Outras pessoas envolvidas (Apoio/Callback/etc.)	2	pessoas
SO OSO - Outras pessoas envolvidas (Apoio/Callback/etc.)	3	pessoas
SO PEL - Outras pessoas envolvidas (Apoio/Callback/etc.)	5	pessoas
SO RGR - Outras pessoas envolvidas (Apoio/Callback/etc.)	0	pessoas
Total de pessoas	983	pessoas
Total de equipes	228	equipes

### vi. Tempo de preparação, de deslocamento e de execução das equipes

Tempo Médio das Equipes		
TMP	TMD	TME
18:25:54	00:52:48	02:20:03

**vii. Número de unidades consumidoras atingidas**

<b>Unidades Consumidoras Atingidas</b>
<b>395283</b>

**viii. Municípios atingidos**

<b>Município(s) Atingido(s)</b>
ALVORADA
AMARAL FERRADOR
ARAMBARE
ARROIO DO PADRE
ARROIO DO SAL
ARROIO DOS RATOS
ARROIO GRANDE
BAGE
BALNEARIO PINHAL
BARAO DO TRIUNFO
BARRA DO RIBEIRO
BUTIA
CAMAQUA
CANDIOTA
CANGUCU
CAPAO DA CANOA
CAPAO DO LEAO
CAPIVARI DO SUL
CARAA
CERRITO
CERRO GRANDE DO SUL
CHARQUEADAS
CHUI
CHUVISCA
CIDREIRA
CRISTAL
DOM FELICIANO
DOM PEDRITO
DOM PEDRO DE ALCANTARA
ELDORADO DO SUL
ENCRUZILHADA DO SUL
GUAÍBA
HERVAL
HULHA NEGRA
IMBE
ITATI
JAGUARAO
LAVRAS DO SUL
MAMPITUBA
MAQUINE
MARIANA PIMENTEL
MINAS DO LEAO
MORRINHOS DO SUL
MORRO REDONDO
MOSTARDAS

## RELATÓRIO DE EVENTO QUE TENHA GERADO INTERRUPÇÃO EM SITUAÇÃO DE EMERGÊNCIA

(Conforme preconiza o PRODIST Módulo 8 Seção 8.2 Item 5.12.1 h)

Município(s) Atingido(s)
OSORIO
PALMARES DO SUL
PANTANO GRANDE
PEDRAS ALTAS
PEDRO OSORIO
PELOTAS
PINHEIRO MACHADO
PIRATINI
PORTO ALEGRE
RIO GRANDE
S JOSE NORTE
S VITORIA PALMAR
SANTO ANTONIO DA PATRULHA
SAO JERONIMO
SAO LOURENCO DO SUL
SENTINELA DO SUL
SERTAO SANTANA
TAPES
TAVARES
TERRA DE AREIA
TORRES
TRAMANDAI
TRES CACHOEIRAS
TRES FORQUILHAS
TURUCU
VIAMAO
XANGRI-LA

### ix. Subestações atingidas

Subestação(s) Atingida(s)
ACL - AGUAS CLARAS
AES 3 - AES 3
AGR - ARROIO GRANDE
ALV - ALVORADA
ALV02 - SE ALVORADA 2
ARE - AREAL
ASA - ARROIO DO SAL
ATL - ATLANTIDA
ATS - ATLANTIDA SUL
BAG1 - BAGE1
BAG2 - BAGE2
CAM - CAMAQUA
CAM2 - CAMAQUA 2
CGU - CANGUÇU
CHA2 - CHARQUEADAS 2
CPN - CAPAO NOVO
CPV - CAPIVARITA
CRM1 - COMPANHIA RIGRANDENSE DE MINERAÇÃO
CSN - CASSINO
DFE - DOM FELICIANO
DPE - DOM PEDRITO
ECZ - ENCRUZILHADA DO SUL
ELD - ELDORADO DO SUL
GUA - GUAIBA 1

## RELATÓRIO DE EVENTO QUE TENHA GERADO INTERRUPÇÃO EM SITUAÇÃO DE EMERGÊNCIA

(Conforme preconiza o PRODIST Módulo 8 Seção 8.2 Item 5.12.1 h)

Subestação(s) Atingida(s)
JGR - JAGUARAO
MDE - MENINO DEUS
MML - MARMELEIRO
MOS - MOSTARDAS
MRE - MORRO REDONDO
OSO1 - OSORIO 1
PAL04 - PORTO ALEGRE 4
PAL1 - PORTO ALEGRE 1
PAL10 - PORTO ALEGRE 10
PAL12 - PORTO ALEGRE 12
PAL13 - PORTO ALEGRE 13
PAL14 - PORTO ALEGRE 14
PAL15 - PORTO ALEGRE 15
PAL16 - PORTO ALEGRE 16
PAL2 - PORTO ALEGRE 2
PAL3 - PORTO ALEGRE 3
PAL5 - PORTO ALEGRE 5
PAL6 - PORTO ALEGRE 6
PAL7 - PORTO ALEGRE 7
PAL8 - PORTO ALEGRE 8
PAL9 - PORTO ALEGRE 9
PEL1 - PELOTAS 1
PEL2 - PELOTAS 2
PEL3 - PELOTAS 3
PEL4 - PELOTAS 4
PEL5 - PELOTAS 5
PIN - PINHAL
PMR - PALMARES DO SUL
POS - PEDRO OSORIO
QUI - QUINTA
RGR1 - RIO GRANDE 1
RGR2 - RIO GRANDE 2
RGR3 - RIO GRANDE 3
RIN - RINCAO
SAO - SANTO ANTONIO DA PATRULHA
SJE - SAO JERONIMO
SLO - SAO LOURENCO
SVP - SANTA VITORIA DO PALMAR
TAI - TAIM
TAR - TERRA DE AREIA
TOR - TORRES
TRA - TRAMANDAI
UPME - USINA TERMICA PRESIDENTE MEDICI
VAS - VASCONCELOS
VIA 1 - VIAMAO 1
VIA 2 - VIAMAO 2

### x. Quantidade de interrupções

Interrupções Associadas ao Evento
3052

**xi. Data e hora do início da primeira interrupção**

Início da Primeira Interrupção
22/05/2021 02:01:15

**xii. Data e hora do término da última interrupção**

Término da Última Interrupção
30/05/2021 13:40:00

**xiii. Média de duração das interrupções**

Média da Duração das Interrupções
19:18:32

**xiv. Duração da interrupção mais longa**

Duração da Mais Longa Interrupção
151:07:41

**xv. Soma do CHI das interrupções**

Soma do CHI das Interrupções
4.974,646,94

**xvi. Registros diversos que evidenciem a classificação em ISE**

(Evidência do evento comprovada por imagens captadas pela CEEE-D ou extraídas da Clipagem Eletrônica, Boletim meteorológico, Matérias jornalísticas com links da Clipagem eletrônica)

**xvi.a) Boletim Meteorológico**

Extrato do Relatório Meteorológico emitido por Clima Tempo Meteorologia

## **Relatório Meteorológico**

CLIMATEMPO

### **Laudo Meteorológico de Evento Climático - CEEE-D - 22 a 24 de maio de 2021**

São Paulo, SP, Brasil

Junho de 2021

# RELATÓRIO DE EVENTO QUE TENHA GERADO INTERRUPÇÃO EM SITUAÇÃO DE EMERGÊNCIA

(Conforme preconiza o PRODIST Módulo 8 Seção 8.2 Item 5.12.1 h)

## Sumário

1	DESCRIÇÃO DO EVENTO . . . . .	2
2	ABRANGÊNCIA DO EVENTO . . . . .	5
3	CLASSIFICAÇÃO COBRADE . . . . .	12
4	RESUMO DO EVENTO . . . . .	13
5	REFERÊNCIAS . . . . .	14



## 1 Descrição do Evento

No mapa da figura 1 são apresentadas as áreas de Concessão da Companhia Estadual de Distribuição de Energia Elétrica - CEEE-D no estado do Rio Grande do Sul.



Figura 1 – áreas de concessão da CEEE-D no estado do Rio Grande do Sul.

No dia 22 de maio de 2021, um sistema frontal completo, composto por um ciclone extratropical (Intensa área de baixa pressão atmosférica), uma frente fria, uma frente quente e uma oclusão atuou sobre o Sul do País, o que provou fortes instabilidades sobre o estado do Rio Grande do Sul. No dia 23 de maio de 2021, o ciclone extratropical associado ao sistema frontal passou a ser o principal sistema atuante sobre o estado gaúcho, gerando forte gradiente de pressão no estado. Já no dia 24 de maio, o ciclone extratropical se afastou para o oceano e uma região de alta pressão atmosférica passou a influenciar o interior do Rio Grande do Sul. De forma geral, esta sequência de eventos provocou rajadas de vento fortes sobre a área de concessão da CEEE-D.

Na figura 2 constam as descargas atmosféricas nuvem-solo (preto) e nuvem-nuvem (vermelho) detectados pelo sistema Earth Networks. Entre 00h04 e 06h34 do dia 22 de maio de 2021 foram detectadas 99 descargas elétricas atmosféricas nuvem-solo e 54 nuvem-nuvem sobre a área de concessão da CEEE-D no Rio Grande do Sul.

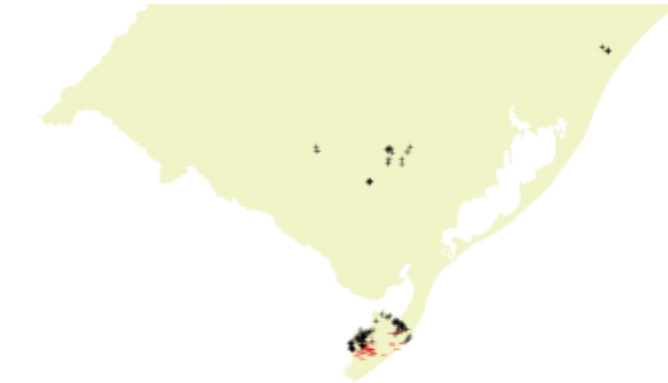


Figura 2 – Descargas atmosféricas nuvem-solo (preto) e nuvem-nuvem (vermelho) detectadas pelo sistema Earth Networks entre 00h04 e 06h34 do dia 22 de maio de 2021.

Na figura 3 é possível observar as rajadas de vento maiores ou iguais a 50 km/h registradas pelo Instituto Nacional de Meteorologia (INMET) e pela Rede de Meteorologia da Aeronáutica (REDEMET) representativas da área de concessão da CEEE-D entre os dias 22 a 24 de maio de 2021. A tabela mostra que a primeira rajada registrada foi identificada às 2h do dia 22 e, a última, às 14h do dia 24 de maio de 2021. O maior valor de rajada de vento registrado no período foi de 74,2 km/h em Bagé às 22h do dia 22 de maio de 2021, vento classificado como ventania pela escala Beaufort (Força 8).

Figura 3 – Rajadas de vento acima de 50 km/h registradas entre os dias 22 a 24 de maio de 2021 na área de concessão da CEEE-D. Fontes: INMET e REDEMET

Estação	Data	Hora (BRT)	Vento (km/h)
BAGE-RS (REDEMET)	22/05/2021	22	74,2
BAGE-RS (REDEMET)	23/05/2021	15	68,4
CAMAQUA-RS (INMET)	23/05/2021	2	56,3
CAPAÇO DO LEÃO (PELOTAS)-RS (INMET)	22/05/2021	23	62,3
CAPAÇO DO LEÃO (PELOTAS)-RS (INMET)	23/05/2021	14	69,5
CAPAÇO DO LEÃO (PELOTAS)-RS (INMET)	24/05/2021	1	64,1
ENCRUZILHADA DO SUL-RS (INMET)	22/05/2021	14	54,7
ENCRUZILHADA DO SUL-RS (INMET)	23/05/2021	12	67,3
PELOTAS-RS (REDEMET)	23/05/2021	13	74,2
PORTO ALEGRE-RS (INMET)	23/05/2021	14	51,8
PORTO ALEGRE-RS (REDEMET)	23/05/2021	12	55,4
PORTO ALEGRE-RS (REDEMET)	24/05/2021	14	57,2
RI DO GRANDE-RS (INMET)	23/05/2021	13	70,2
RI DO GRANDE-RS (INMET)	24/05/2021	11	64,1
SANTA VITÓRIA DO PALMAR-BARRA DO CHUI-RS (INMET)	22/05/2021	2	75,6
SANTA VITÓRIA DO PALMAR-BARRA DO CHUI-RS (INMET)	23/05/2021	19	67,7
SANTA VITÓRIA DO PALMAR-BARRA DO CHUI-RS (INMET)	24/05/2021	1	52,9

## 2 Abrangência do Evento

A seguir são apresentadas as imagens realçadas do satélite GOES-16 entre as 0h00 do dia 22 até as 18h do dia 24 de maio de 2021. Os tons em cores quentes nas imagens indicam a presença de nuvens de grande desenvolvimento vertical, geralmente associadas à ocorrência de tempo severo. Já os tons acinzentados indicam nuvens de baixo desenvolvimento vertical. Nesta sequência de imagens, é possível observar a passagem da frente fria e posterior formação e deslocamento do ciclone extratropical sobre o Sul do Brasil.

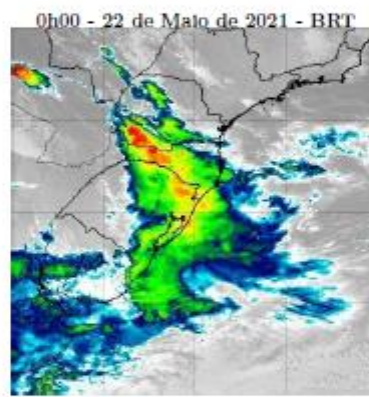


Figura 4 – Imagens realçadas do satélite GOES-16 das 0h00 do dia 22 de Maio de 2021.  
FONTE: Cptec/INPE.

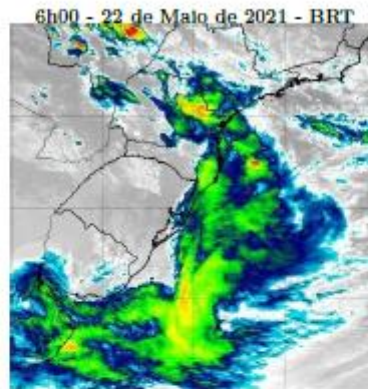


Figura 5 – Imagens realçadas do satélite GOES-16 das 6h00 do dia 22 de Maio de 2021.  
FONTE: Cptec/INPE.

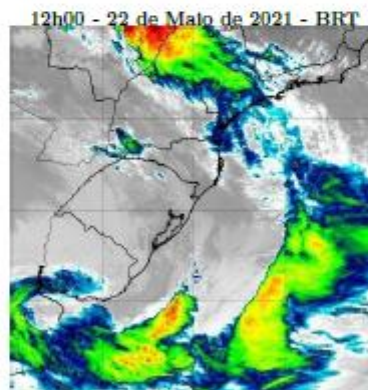


Figura 6 – Imagens realçadas do satélite GOES-16 das 12h00 do dia 22 de Maio de 2021.  
FONTE: Cptec/INPE.

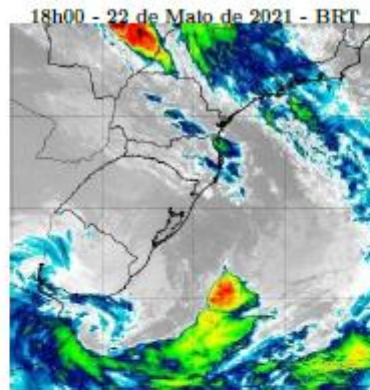


Figura 7 – Imagens realçadas do satélite GOES-16 das 18h00 do dia 22 de Maio de 2021.  
FONTE: Cptec/INPE.

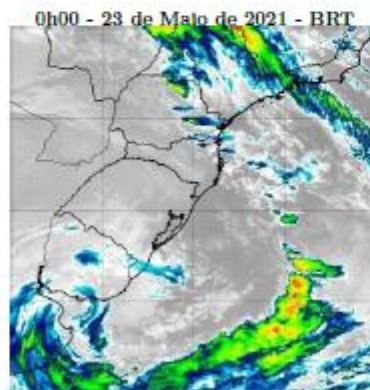


Figura 8 – Imagens realçadas do satélite GOES-16 das 0h00 do dia 23 de Maio de 2021.  
FONTE: Cptec/INPE.

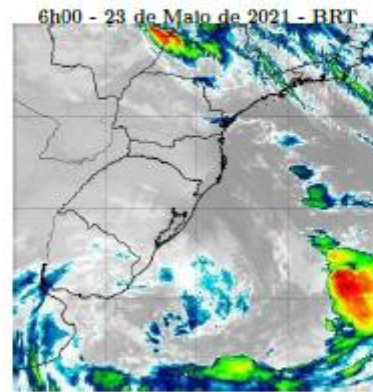


Figura 9 – Imagens realçadas do satélite GOES-16 das 6h00 do dia 23 de Maio de 2021.  
FONTE: Cptec/INPE.

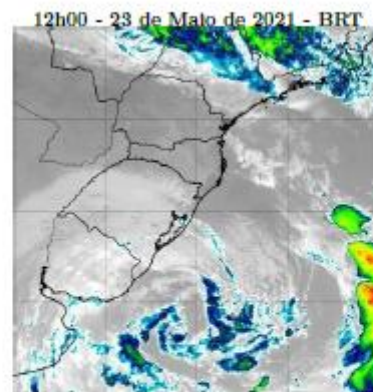


Figura 10 – Imagens realçadas do satélite GOES-16 das 12h00 do dia 23 de Maio de 2021.  
FONTE: Cptec/INPE.

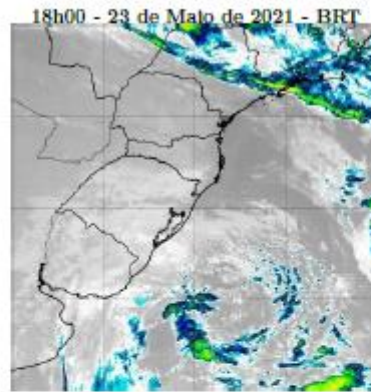


Figura 11 – Imagens realçadas do satélite GOES-16 das 18h00 do dia 23 de Maio de 2021.  
FONTE: Cptec/INPE.

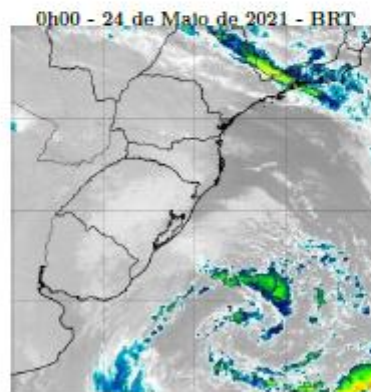


Figura 12 – Imagens realçadas do satélite GOES-16 das 0h00 do dia 24 de Maio de 2021.  
FONTE: Cptec/INPE.



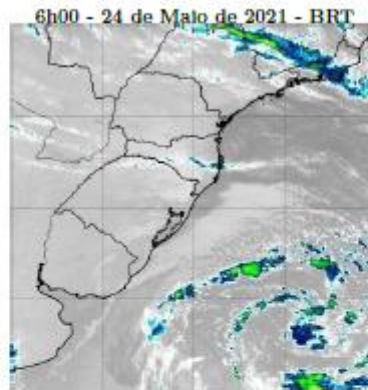


Figura 13 – Imagens realçadas do satélite GOES-16 das 6h00 do dia 24 de Maio de 2021.  
FONTE: Cptec/INPE.

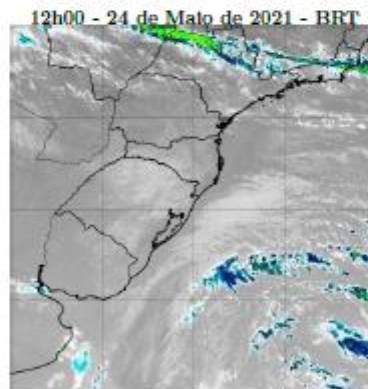


Figura 14 – Imagens realçadas do satélite GOES-16 das 12h00 do dia 24 de Maio de 2021.  
FONTE: Cptec/INPE.

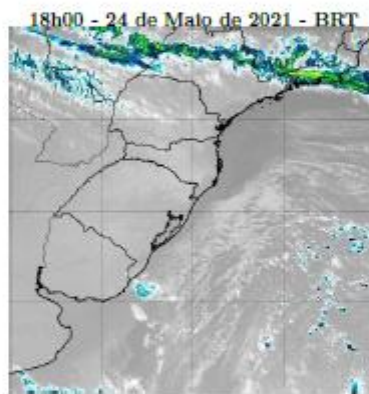


Figura 15 – Imagens realçadas do satélite GOES-16 das 18h00 do dia 24 de Maio de 2021.  
FONTE: Cptec/INPE.

### 3 Classificação COBRADE

O COBRADE (Classificação e Codificação Brasileira de Desastres) foi criado com o intuito de adequar a classificação brasileira à classificação utilizada pela ONU na classificação de desastres e nivelar o país aos demais organismos de gestão de desastres do mundo.

Baseados nos dados analisados nos itens anteriores, podemos classificar o evento sobre a área da CEEE-D no Rio Grande do Sul como Frente Fria/Zona de Convergência (Código COBRADE 1.3.1.2.0), Vendaval (Código COBRADE 1.3.2.1.5.) e Tempestade de raios (Código COBRADE 1.3.2.1.2.).

## RELATÓRIO DE EVENTO QUE TENHA GERADO INTERRUPÇÃO EM SITUAÇÃO DE EMERGÊNCIA

(Conforme preconiza o PRODIST Módulo 8 Seção 8.2 Item 5.12.1 h)

### 4 Resumo do Evento

Áreas de instabilidade associadas a um sistema frontal completo (com ciclone extratropical, frente fria, frente quente e oclusão) na Região Sul do Brasil favoreceram a formação de nuvens de tempestade com raios e ventania sobre o estado do Rio Grande do Sul entre os dias 22 e 24 de maio de 2021.

Neste período foram detectadas 99 descargas elétricas atmosféricas nuvem-solo e 54 nuvem-nuvem sobre a área de concessão da CEEE-D. Estações do INMET e do REDEMET representativas da região registraram intensas rajadas de vento forte durante o período. O maior valor de rajada de vento registrado foi de 74,2 km/h em Bagé às 22h do dia 22 de maio de 2021, vento classificado como ventania pela escala Beaufort (Força 8).

Tabela 1 – Resumo do evento.

Descrição	Passagem de frente fria e ciclone extratropical provocando forte deslocamento de massas de ar, vendavais e tempestade de raios.
Código COBRADE	1.3.1.2.0 – Frente fria/ Zona de Convergência 1.3.2.1.5 - Vendaval 1.3.2.1.2 - Tempestade de raios
Hora início do evento	2h do dia 22 de maio de 2021
Hora de fim do evento	14h do dia 24 de maio de 2021
Abrangência	Área de concessão da CEEE-D no Rio Grande do Sul

### 5 Referências

- RMetS Royal Meteorological Society – Beaufort Scale  
<https://www.rmets.org/weather-and-climate/observing/beaufort-scale>
- Instituto Nacional de Meteorologia (INMET)  
<http://www.inmet.gov.br>
- Cptec/INPE  
<https://www.cptec.inpe.br/>
- Centro de Hidrografia da Marinha do Brasil  
<https://www.marinha.mil.br/chm/>
- REDEMET  
<https://www.redemet.aer.mil.br>
- Meteorology Glossary - American Meteorological Society -  
<http://glossary.ametsoc.org/>

## Anexos

### A.1 Carta Sinótica da Marinha do Brasil

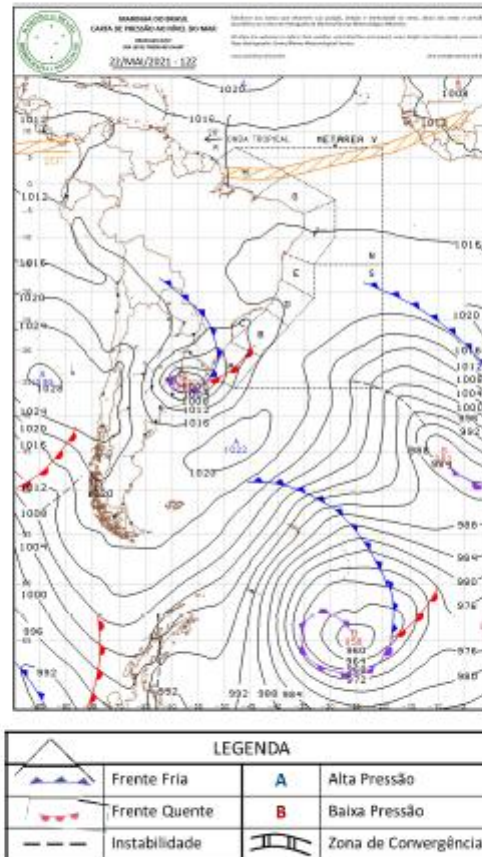


Figura A1 - Carta sinótica da Marinha do Brasil para as 1200Z do dia 22 de maio de 2021 (09h00 do dia 22 de maio de 2021, hora local).

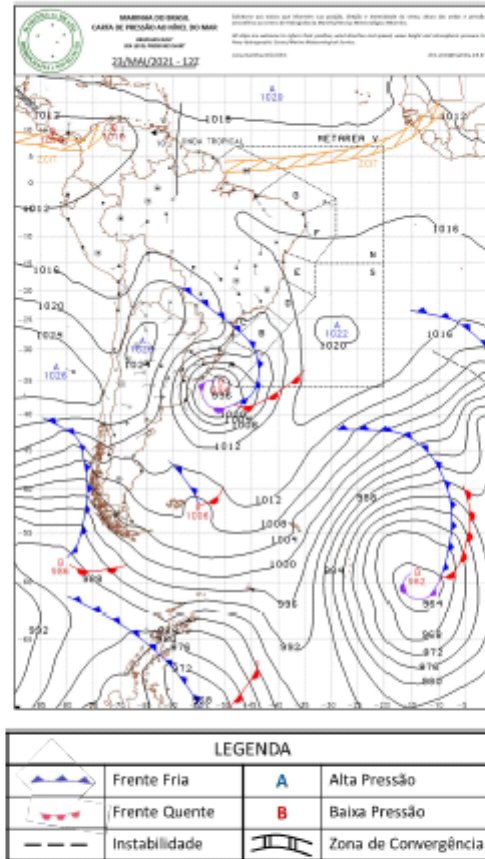


Figura A1 - Carta sinótica da Marinha do Brasil para as 1200Z do dia 23 de maio de 2021 (09h00 do dia 23 de maio de 2021, hora local).

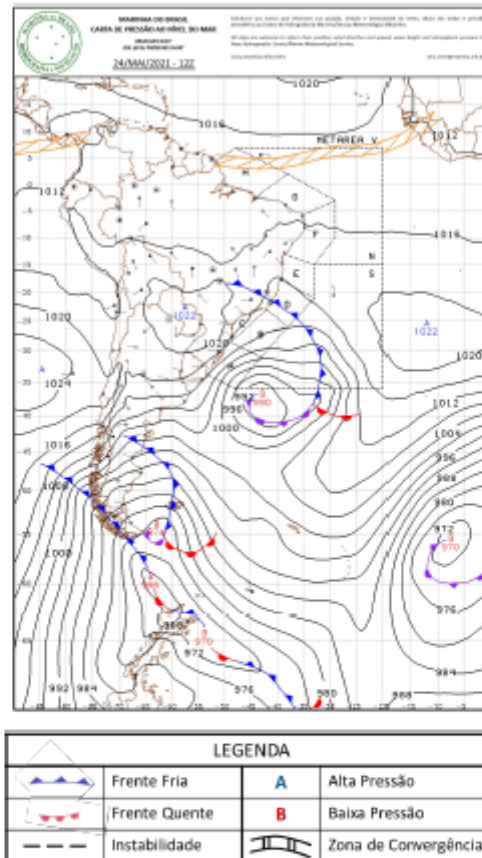


Figura A1 - Carta sinótica da Marinha do Brasil para as 1200Z do dia 24 de maio de 2021 (09h00 do dia 24 de maio de 2021, hora local).

## A.2 Notícias relacionadas

- Estátua da Liberdade da Havan cai em Capão da Canoa após ventania; meteorologistas estimam rajadas de 75km/h



## RELATÓRIO DE EVENTO QUE TENHA GERADO INTERRUPÇÃO EM SITUAÇÃO DE EMERGÊNCIA

(Conforme preconiza o PRODIST Módulo 8 Seção 8.2 Item 5.12.1 h)

<https://g1.globo.com/rs/rio-grande-do-sul/noticia/2021/05/24/replica-da-estatueta-da-liberdade-cai-em-capao-da-canoe-ventos-de-75kmh-estimam-meteorologistas.ghtml>

- Vendaval deixa 48 mil gaúchos sem luz no Rio Grande do Sul

<https://independente.com.br/vendaval-deixa-48-mil-gauchos-sem-luz-no-rio-grande-do-sul/>

Marcelo Pinheiro Garcia

Meteorologista

CREA 506358442

Patrícia Vieira

Técnica em Meteorologia

xvi.b) **Matérias Jornalísticas**

Extrato da Clipagem Eletrônica de matérias jornalísticas emitida pela  
Coordenadoria de Comunicação Social do Grupo CEEE

## **Clipagem Eletrônica**

**Correio do Povo** | Porto Alegre/RS

24/05/2021 | Cidades | Pág. 10 | 17.00 cm/col

**[Mais de 95 mil sem energia elétrica](#)**

Dos aproximadamente 95.400 clientes da Companhia Estadual de Energia Elétrica (CEEE) no Rio Grande do Sul que ficaram sem luz neste domingo devido aos fortes ventos que atingiram o Estado, 15 mil estão na região de Pelotas, 4.800 são de Rio Grande e 21 mil de Camaquã. De acordo com a assessoria de imprensa da autarquia isto ocorreu em função da queda de postes, cabos rompidos por causa da vegetação, além dos...

**Gaúcha FM 93,7 MHz** | Porto Alegre/RS

24/05/2021 | 07h05m | Gaúcha Hoje | 00m29s

**[Cerca de 48 mil clientes da CEEE seguem sem luz](#)**

24/05/2021 | 06h38m | Gaúcha Hoje | 00m34s

**[Seguem 48 mil clientes sem luz na área da CEEE](#)**

24/05/2021 | 05h14m | Gaúcha Hoje | 00m27s

**[Ainda há cerca de 50 mil consumidores da área da CEEE sem energia elétrica](#)**

24/05/2021 | 04h00m | Notícia na Hora Certa | 00m11s

**[Cerca de 52 mil clientes da CEEE seguem sem energia elétrica](#)**

24/05/2021 | 03h01m | Notícia na Hora Certa | 00m26s

[Cerca de 52 mil consumidores da área da CEEE seguem sem energia elétrica devido aos ventos](#)

24/05/2021 | 02h33m | Bom Dia Segunda-feira | 01m08s

[Cerca de 52 mil consumidores da área da CEEE seguem sem luz devido aos ventos](#)

21/05/2021 | 20h23m | Show dos Esportes | 00m56s

[Energia elétrica sendo restabelecida, após poste pegar fogo na Padre Ângelo Corso](#)

**Record** | Porto Alegre/RS

22/05/2021 | 14h17m | Balanço Geral  
| 06m06s

[POA: fortes ventos derrubam quatro árvores](#)

**Diário Popular** | Pelotas/RS

21/05/2021 | 2 banner(s)

[Ciclone extratropical pode causar ventos e chuvas fortes na região Sul](#)

*Relatório divulgado pela Defesa Civil aponta risco de acumulados significativos de chuva e de possível queda de granizo*

Por: Redação  
web@diariopopular.com.br

Chuvas podem se intensificar na região (Foto: Reprodução)

A passagem de um ciclone extratropical nas proximidades do Rio Grande do Sul pode causar transtornos na Região Sul. Um relatório da Defesa Civil do Estado, divulgado no final da tarde desta sexta-feira (21) pela Defesa Civil Municipal, indica que há risco de acumulados significativos de chuva e possível...

### **Bandeirantes FM 94,9 MHz | Porto Alegre/RS**

24/05/2021 | 11h37m | 90 Minutos | 01m48s

[Cerca de 58 mil residências estão sem luz no RS](#)

24/05/2021 | 07h34m | Primeira Hora | 01m09s

[Cerca de 48 mil clientes da CEEE seguem sem luz após ventania no RS](#)

### **BandNews FM 99,3 MHz | Porto Alegre/RS**

24/05/2021 | 11h06m | Band News Porto Alegre 2ª Edição | 00m30s

[Estátua da Havan desabou em Capão da Canoa](#)

24/05/2021 | 09h44m | Band News Porto Alegre 1ª edição | 00m48s

[Cerca de 48 mil pessoas seguem sem luz no RS](#)

24/05/2021 | 07h33m | Band News Manhã | 00m41s

[Cerca de 48 mil pessoas seguem sem luz no RS](#)

### **Farroupilha AM 680 kHz | Porto Alegre/RS**

24/05/2021 | 08h54m | Comando Maior | 01m40s

[Vendaval deixa quase 50 mil clientes da CEEE sem luz no RS](#)

**Gaúcha FM 93,7 MHz | Porto Alegre/RS**

24/05/2021 | 12h50m | Correspondente Ipiranga | 01m26s

[Permanencia do vento forte fez com que aumentasse o número de consumidores sem energia elétrica nessa manhã](#)

24/05/2021 | 11h05m | Chamada Geral 1º edição | 05m01s

[Ventos fortes causam falta de luz pelo estado](#)

24/05/2021 | 08h02m | Correspondente Ipiranga | 00m20s

[Cerca de 48 mil clientes da CEEE seguem sem energia elétrica](#)

**Gaúcha Zona Sul FM 102,1 MHz | Rio Grande/RS**

24/05/2021 | 07h04m | Gaúcha Hoje | 01m01s

[Cerca de 48 mil consumidores da CEEE seguem sem energia elétrica](#)

24/05/2021 | 07h03m | Gaúcha Hoje | 01m07s

[Rio Grande e Pelotas estão sem energia nos seus principais bairros](#)

**Guaíba FM 101,3 MHz | Porto Alegre/RS**

24/05/2021 | 13h01m | Correspondente Guaíba | 00m49s

[Subiu o número de clientes sem energia elétrica no RS](#)

24/05/2021 | 10h09m | Redação Guaíba 1º edição | 00m57s

[Vendaval deixa 48 mil clientes da CEEE sem luz no RS](#)

24/05/2021 | 09h01m | Guaíba Notícias | 00m49s

[Vendaval deixa 48 mil clientes da CEEE sem luz no RS](#)

**Pampa FM 97,5 MHz | Porto Alegre/RS**

24/05/2021 | 08h47m | Atualidades Pampa | 02m06s

[CEEE informa que 48 mil clientes estão sem luz](#)

**RBS TV | Porto Alegre/RS**

24/05/2021 | 11h50m | Jornal do Almoço | 02m51s

[Ventos fortes causam transtornos no final de semana](#)

**Record | Porto Alegre/RS**

24/05/2021 | 14h02m | Balanço Geral | 11m50s

[Agora: vento derruba árvore em Guaíba](#)

### **Acústica FM | Camaqua/RS**

24/05/2021 | 2 banner(s)

#### **Semana começa com cerca de 03 mil clientes sem luz em Camaquã**

*Equipes trabalham para solucionar o problema na região*

Os vendavais que atingiram o estado neste final de semana, deixaram danos em diversos pontos da região. Quedas de árvores e galhos em estradas, chegaram a bloquear parte do trânsito no interior de Camaquã.

24/05/2021 | 2 banner(s)

#### **Semana começa com cerca de 03 mil pessoas sem luz em Camaquã**

*Equipes trabalham para solucionar o problema na região*

Os vendavais que atingiram o estado neste final de semana, deixaram danos em diversos pontos da região. Quedas de árvores e galhos em estradas, chegaram a bloquear parte do trânsito no interior de Camaquã.

### **aRede | Ponta Grossa/PR**

24/05/2021 | 3 banner(s)

#### **Estátua da Havan cai após forte ventania em cidade do RS**

A estátua caiu sobre um poste de energia elétrica, que acabou atravessando a estrutura. A Estátua da Havan de Capão da Canoa, no Litoral Norte do Rio Grande do Sul, caiu nesta segunda-feira (24) devido ao forte vento que atingiu o município. Ninguém ficou ferido no incidente. A loja fica na margem da Estrada do Mar, na entrada secundária da cidade. A estátua caiu sobre um poste de energia elétrica, que acabou...

### Blog do Juarez | Camaqua/RS

24/05/2021 | 2 banner(s)

#### [Moradores de Figueira Marcada e região estão há mais de 30h sem luz em Camaquã](#)

Moradores da localidade de Figueira Marcada e região estão sem abastecimento de energia elétrica desde o começo da madrugada desse domingo (23), em Camaquã.

De acordo com internauta do portal de notícias Blog do Juarez (BJ) que entrou em contato com a redação, aquela região está sem luz desde a 1 hora de domingo (23). "Estamos perdendo carnes e outros itens que precisam se manter congelados no freezer, é uma...

24/05/2021 | 2 banner(s)

#### [Moradores dos arredores de Amaral Ferrador seguem sem luz](#)

Moradores da região de Amaral Ferrador estão sem luz, nesta segunda-feira (24), devido à queda de postes da rede de abastecimento elétrico. O dano se deve às fortes rajadas de vento que foram registradas no estado durante o fim de semana.

De acordo com internauta do portal de notícias Blog do Juarez (BJ), há pelo menos três postes caídos em meio a um mato de eucaliptos. Segundo o morador de Amaral Ferrador, a...

### G1 Rio Grande do Sul | Porto Alegre/RS

24/05/2021 | 2 banner(s)

#### [Réplica da Estátua da Liberdade cai em Capão da Canoa; ventos de 75km/h, estimam meteorologistas](#)

*Monumento, símbolo da loja Havan, despencou na manhã desta segunda-feira (24).  
Marinha do Brasil emitiu um alerta para rajadas de mais de 80 km/h no Litoral.*

Réplica da Estátua da Liberdade caiu, em Capão da Canoa, nesta segunda (24), após registro



de ventos fortes. - Foto: Lauro Alves/Agência RBS Uma réplica da Estátua da Liberdade, símbolo da loja Havan, caiu em Capão da Canoa, no Litoral Norte do Rio Grande do Sul, nesta segunda-feira (24). [Veja a foto acima]. Meteorologistas da Somar estimam que foram registradas rajadas de vento de 75km/h na região. Não houve feridos...

### Grupo Independente | Lajeado/RS

24/05/2021 | 2 banner(s)

#### [Vendaval deixa 48 mil gaúchos sem luz no Rio Grande do Sul](#)

*Há consumidores às escuras em diferentes regiões, como Porto Alegre, Pelotas e cidades do Litoral Norte*

Foto: Antonio Cruz / Agência Brasil

Cerca de 48 mil gaúchos estão sem luz no Rio Grande do Sul, segundo informou nesta segunda-feira (24) a Companhia Estadual de Energia Elétrica (CEEE). O desabastecimento ocorre devido aos fortes ventos que atingem o Estado desde o fim de semana.

Conforme relatos de moradores, há consumidores às escuras em diferentes regiões, como por exemplo Porto Alegre, Pelotas e ...

### Grupo Oceano | Rio Grande/RS

23/05/2021 | 2 banner(s)

#### [Cerca de 2.500 clientes estão sem luz por causa do vento em Rio Grande](#)

Um Ciclone Extratropical pode causar rajadas de vento de até 100 km/h neste domingo (23) em Rio Grande e região. Conforme a Companhia Estadual de Energia Elétrica (CEEE), cerca de 2,5 mil clientes estão sem luz no município rio-grandino por causa de eventos decorrentes do mau tempo.

Conforme o superintendente da CEEE, Francisco Minuto, desde sábado (22), quando os ventos se intensificaram, já foram recebidas...

### Litoral na Rede | Tramandai/RS

24/05/2021 | 2 banner(s)

#### [Litoral Norte ainda tem mais de 13 mil pontos sem luz](#)

*Falta de energia afeta abastecimento de água em Imbé*

Vento forte atinge a região desde domingo. Foto: Litoral na Rede

O Litoral Norte do Rio Grande do Sul tem 13.400 pontos sem energia elétrica. O número é da última atualização, divulgada no início da manhã desta segunda-feira (24), pela Companhia Estadual de Energia Elétrica (CEEE).

Ao todo, a empresa informa que em toda a área de concessão, incluindo outras regiões do Estado, havia 48 mil clientes sem...

23/05/2021 | 3 banner(s)

#### [Ventania causa falta de energia para milhares de pontos no Litoral Norte](#)

*Segundo a CEEE, cerca de 21 mil clientes estavam sem luz no início da noite deste domingo*

Vento forte foi registrado durante todo o domingo no Litoral Norte. Foto: Litoral na Rede

O vento forte que atinge o Litoral Norte do Rio Grande do Sul neste domingo (23) provoca transtornos, especialmente em relação ao fornecimento de energia elétrica. No início da noite deste domingo, por volta das 19h, a assessoria de comunicação da CEEE informou ao Litoral Norte que 21.100 clientes estavam sem luz na...

### Rádio Santa Cruz | Santa Cruz do Sul/RS

24/05/2021 | 2 banner(s)

**Vendaval deixa 48 mil gaúchos sem luz no Rio Grande do Sul**

Cerca de 48 mil gaúchos estão sem luz no Rio Grande do Sul, segundo informou nesta segunda-feira, 24, a CEEE (Companhia Estadual de Energia Elétrica).

O desabastecimento ocorre devido aos fortes ventos que atingem o Estado desde o fim de semana. Conforme relatos de moradores, há consumidores às escuras em diferentes regiões, como, por exemplo, Porto Alegre, Pelotas e cidades do Litoral Norte.

**Correio do Povo | Porto Alegre/RS**

24/05/2021 | 2 banner(s)

**Ventania derruba Estátua da Havan em Capão da Canoa, no Litoral Norte**

*Estrutura ficava na frente da loja inaugurada em janeiro deste ano na ERS 389, na Estrada do Mar*

Provocada por um ciclone, a forte ventania que atinge o Litoral Norte derrubou nesta segunda-feira a estátua da Havan às margens da ERS 389, na Estrada do Mar, junto ao trevo de acesso para Capão da Canoa. A estrutura caiu sobre um poste de concreto da rede de energia elétrica, que ficou espetado nela como se fosse uma lança. Entre os danos, a mão com a tocha ficou quebrada.

**Grupo Independente | Lajeado/RS**

24/05/2021 | 2 banner(s)

**Ventania derruba Estátua da Havan em Capão da Canoa, no Litoral Norte**

*Estrutura ficava na frente da loja inaugurada em janeiro deste ano na ERS 389, na Estrada do Mar*

Estátua da Liberdade da Havan desaba em rodovia (Foto: Reprodução/redes sociais)

Provocada por um ciclone, a forte ventania que atinge o Litoral Norte derrubou nesta segunda-feira a estátua da Havan às margens da ERS 389, na Estrada do Mar, junto ao trevo de acesso para Capão da Canoa. A estrutura caiu sobre um poste de concreto da rede de energia elétrica, que ficou espetado nela como se fosse uma lança.

**GZH** | Porto Alegre/RS

24/05/2021 | 3 banner(s)

### ["Foi um estrondo e logo começou a pegar fogo", relata zelador sobre queda da estátua da Havan em Capão da Canoa](#)

*Estrutura de 35 metros de altura e oito toneladas tombou na manhã desta segunda-feira*

Com 35 metros de altura, a réplica da Estátua da Liberdade desabou, empurrada pelo ventoLauro Alves / Agencia RBSO zelador Iago Fraga varria a fachada da loja Havan de Capão da Canoa, por volta das 6h45min desta segunda-feira (24), quando ouviu um rangido crescente. Ao levantar a cabeça em direção à Estrada do Mar, testemunhou uma cena digna de filme distópico: com 35 metros de altura, a réplica da Estátua da Liberdade...

23/05/2021 | 2 banner(s)

### [Vento forte segue no Rio Grande do Sul nos próximos dias e frio deve aumentar](#)

*Defesa Civil do Estado registrou falta de energia elétrica em municípios da Região Sul*

A formação de um ciclone extratropical segue interferindo no clima do Rio Grande do Sul neste domingo (23), o que ainda acontecerá nos próximos dias. De acordo com a Somar Meteorologia, foram registrados ventos de até 70 km/h no município de Rio Grande. Em Porto Alegre, as rajadas chegaram a 47 km/h.

Segundo a Defesa Civil RS, não foram notificados danos materiais devido à ação dos ventos. Porém, em municípios ...

### Jovem Pan News | Imbe/RS

24/05/2021 | 2 banner(s)

#### [Falta de energia elétrica causa interrupção no abastecimento de água em Imbé](#)

O município de Imbé acordou nesta manhã sem água nas torneiras das residências. O motivo é a falta de energia elétrica ocorrida no domingo, 23, devido aos fortes ventos.

A Corsan informa sobre a interrupção do fornecimento e a situação em sua página eletrônica no menu "Situação de Abastecimento". Segundo a Companhia deve se normalizar no final desta manhã.

### Litoral na Rede | Tramandai/RS

23/05/2021 | 1 banner(s)

#### [Vídeo: ciclone provoca ventania no Litoral Norte](#)

*Veja as imagens deste domingo em Tramandaí*

A equipe do Litoral na Rede registrou, na tarde deste domingo (23), na praia de Tramandaí e na Barra de Imbé, imagens do forte vento que atinge o Litoral Norte do Rio Grande do Sul. A ventania é causada por um ciclone extratropical em alto-mar e deve seguir até esta segunda-feira (23), conforme previsão da meteorologista Ludmila Pochmann.

### Portal de Camaquã | Camaqua/RS

23/05/2021 | 1 banner(s)

#### [Corpo de Bombeiros, em Tapes, é acionado para atender diversos chamados, principalmente de quedas de árvores](#)

*Ventania que atinge região deixou várias localidades sem luz*

Durante este domingo, dia 23 de maio de 2021, por causa da ventania que atinge a região, o Corpo de Bombeiros de Tapes recebeu diversos chamados de atendimento.

### Correio do Povo | Porto Alegre/RS

25/05/2021 | Capa | Pág. 1 | 48.00 cm/col

#### [Vendaval derruba a estátua da Liberdade em Capão da Canoa](#)

Ciclone extratropical atingiu várias regiões do RS, causou estragos e até o símbolo das lojas Havan não suportou a força dos ventos e caiu ontem pela manhã

Página 17

25/05/2021 | Geral | Pág. 17 | 75.00 cm/col

#### [Ciclone extratropical causa danos no Estado](#)

*Segundo a Metsul Meteorologia, rajadas de vento, de até 90 km/h, provocaram transtornos, estragos e falta de energia*

Um ciclone extratropical provocou muito vento e transtornos no Rio Grande do Sul desde o fim de semana. De acordo com a Metsul Meteorologia, o fenômeno já começa a se afastar do continente, apesar de ainda estar próximo e levar rajadas de vento esporádicas à região Leste do Estado. Depois de dias nublados e instabilidade, o sol retornou ontem com o tempo

mais aberto. As fortes rajadas de vento associadas ao ciclone...

25/05/2021 | Cidades | Pág. 19 | 17.00 cm/col

### Mais de 35 mil estão sem energia

A Companhia Estadual de Energia Elétrica (CEEE) confirmou, no final da tarde desta segunda-feira, que 35,6 mil clientes de sua área de concessão estavam sem o fornecimento de energia elétrica em função dos ventos que atingem todo o Estado. Destes, em torno de 200 são moradores de cidades da Campanha, 1,5 mil da região CentroSul, 2,1 mil do Litoral Sul, 4,9 mil da Região Metropolitana, 8,4 mil das cidades de Pelotas...

25/05/2021 | Serviços | Pág. 24 | 17.00 cm/col

### Serviços

Ciclone extratropical se afasta e o frio seco sem ventania será a marca a partir de hoje. A previsão do tempo da MetSul indica que o sistema responsável pelo vento do domingo e ontem vai se distanciar do continente, reduzindo substancialmente o vento e permitindo um resfriamento mais acentuado no período noturno. O Rio Grande do Sul teve ontem o segundo dia consecutivo com rajadas em razão do ciclone no oceano.

## **Diário Popular | Pelotas/RS**

25/05/2021 | Capa | Pág. 1 | 30.00 cm/col

### Ventania deixa milhares de pessoas sem luz na região

Página 7

25/05/2021 | Cidades | Pág. 7 | 128.00 cm/col

### Ventos deixam mais de 11 mil pontos sem luz

*Além da falta de energia elétrica, a passagem de um ciclone extratropical deixou um casal desalojado em Pelotas*

Ontem até as 11h, cerca de 11,4 mil clientes da CEEE ainda sentiam os impactos do ciclone extratropical que cruzou a região durante o final de semana. Além das rajadas de vento que passaram dos 60 quilômetros por hora e provocaram a interrupção de energia elétrica em comunidades de Pelotas, Capão do Leão, Canguçu e Jaguarão, a ventania também deixou uma família desalojada. Marcia Cone uelo, 60 anos, é moradora da rua...

**Jornal NH** | Novo Hamburgo/RS

25/05/2021 | Capa | Pág. 1 | 5.00 cm/col

[E o vento derrubou até estátua no litoral](#)

Página 34

25/05/2021 | Comunidade | Pág. 34 | 96.00 cm/col

[Após uma noite de estragos, vento vai embora do Estado](#)

*Réplica de estátua chegou a ser derrubada pela ventania no litoral norte. Tempo deve dar trégua*

O ciclone extratropical que desde domingo provoca muito vento no Rio Grande do Sul já começa a se afastar do continente. O vento forte que foi registrado nos últimos dias também deve dar uma trégua, passando a soprar com menos intensidade — embora o litoral norte ainda possa registrar rajadas até 50 km/h. Desde a manhã de ontem, o vento diminuiu consideravelmente, conforme a tempestade no oceano se distanciava mais...

**Jornal VS** | São Leopoldo/RS

25/05/2021 | Capa | Pág. 1 | 3.00 cm/col

[Uma ventania de estragos e frio pelo Estado](#)

Página 28



25/05/2021 | País | Pág. 28 | 96.00 cm/col

**Após uma noite de estragos, vento vai embora do Estado**

*Réplica de estátua chegou a ser derrubada pela ventania no litoral norte. Tempo deve dar trégua*

O ciclone extratropical que desde domingo provoca muito vento no Rio Grande do Sul já começa a se afastar do continente. O vento forte que foi registrado nos últimos dias também deve dar uma trégua, passando a soprar com menos intensidade — embora o litoral norte ainda possa registrar rajadas até 50 km/h. Desde a manhã de ontem, o vento diminuiu consideravelmente, conforme a tempestade no oceano se distanciava mais...

**Clipagem Eletrônica**

Coordenadoria de Comunicação Social - Grupo CEEE

Fone: (51) 3382-4660 - [clipagem@ceee.com.br](mailto:clipagem@ceee.com.br)

Relatório emitido pela  
**Divisão de Operação**

**Companhia Estadual de Distribuição de Energia Elétrica  
CEEE-D**