

Regional: Sul

Data: 12/10/2019

i. Código único do relatório

(REL ano-número sequencial)

REL 2019-010

ii. Informações sobre o Decreto

(Número de identificação do documento, órgão emissor)





Não foi emitido decreto

iii. Descrição detalhada do evento

(Detalhes da situação de emergência – Incluir tela de mapa geoeletrico com diagrama unifilar da área atingida)

Situação de emergência decorrente de ato de vandalismo ocorrido na área de concessão da CEEE-D, impactando sobremaneira o fornecimento de energia elétrica no município de Pelotas/RS, que ultrapassou o limite do CHI da CEEE-D.

iii.a) Mapas geoeletricos com diagramas unifilares das poligonais dos conjuntos das áreas atingidas pelas ocorrências emergenciais.

- O símbolo  representa subestação do sistema de transmissão em alta tensão de 230 kV
- O símbolo  representa subestação do sistema de distribuição em alta tensão de 138 kV
- O símbolo  representa subestação do sistema de distribuição em alta tensão de 69 kV
- As ocorrências são sinalizadas pelo símbolo “” nos locais onde ocorreram as interrupções

Diagramas unifilares dos conjuntos da Gerência Regional Sul



RELATÓRIO DE EVENTO QUE TENHA GERADO INTERRUPÇÃO EM SITUAÇÃO DE EMERGÊNCIA

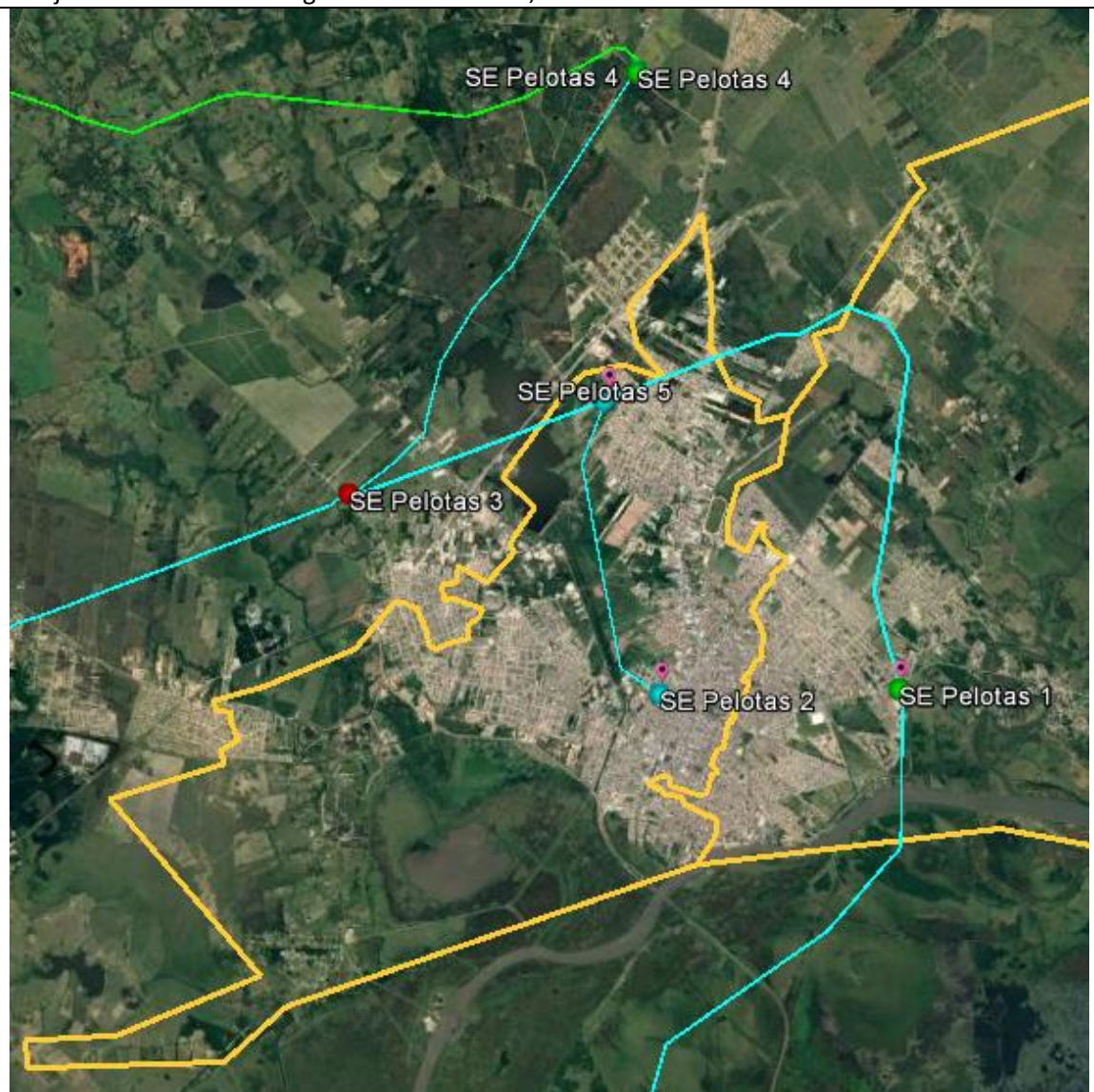
(Conforme preconiza o PRODIST Módulo 8 Seção 8.2 Item 5.12.1 h)



Registro das Poligonais dos Conjuntos e Diagramas Unifilares do Sistema de Distribuição de Alta Tensão

- O símbolo ● representa subestação do sistema de transmissão em alta tensão de 500 kV
- O símbolo ● representa subestação do sistema de transmissão em alta tensão de 230 kV
- O símbolo ● representa subestação do sistema de distribuição em alta tensão de 138 kV (as linhas são representadas na mesma cor)
- O símbolo ● representa subestação do sistema de distribuição em alta tensão de 69 kV (as linhas são representadas na mesma cor)
- As ocorrências são sinalizadas pelo símbolo “□” nos locais onde ocorreram as interrupções

Conjuntos da Gerência Regional Sul: Pelotas 1, Pelotas 2.



iv. Descrição dos danos causados ao sistema elétrico

(Detalhar danos em subestações, quantificar ocorrências por causa/serviço na rede primária e secundária, quantificar danos em chaves, transformadores)

Os danos causados a rede/sistema estão abaixo classificados conforme registro dos serviços executados pelas equipes de campo para recomposição do sistema elétrico, e estão separados pela abrangência de defeito por ocorrência, sendo na rede primária ou rede secundária.

SERVIÇOS NA REDE PRIMÁRIA	OCORRÊNCIAS
RECOMPOSIÇÃO TERCEIROS	4

Quanto aos fatos geradores/causas, estes estão distribuídos entre as ocorrências do meio ambiente conforme tabelas abaixo, sendo na rede primária ou na rede secundária.

FATOS GERADORES NA REDE PRIMÁRIA	OCORRÊNCIAS
VANDALISMO	4

v. Relato técnico sobre a intervenção realizada

(Acionamento do Plano de contingências, nível da contingência; número de pessoas envolvidas e número de equipes do Relatório de Análise do Atendimento)

Em decorrência do evento climático a Central de Monitoramento dos Sistemas registrou Contingência para acionamento do Plano de Atendimento Emergencial com ações respectivas aos níveis da contingência nas áreas atingidas.

O número total de pessoas envolvidas e equipes de campo alocadas para os atendimentos da contingência estão demonstradas no quadro a seguir.

Relatório de análise do atendimento		20191012(LT PEL3xPEL5)
Nível de Contingência	2	Contingência
Atendimento comercial/Teleatendimento	46	peessoas
GRS - COD - Operadores/Supervisores	2	peessoas
GRS - Equipes Leves	4	equipes
GRS - Equipes de Manutenção	0	equipes
GRS - Outras pessoas envolvidas (Apoio/Callback/etc.)	1	peessoas
DMTS - Manutenção de Linhas	16	peessoas
Total de pessoas	73	peessoas
Total de equipes	4	equipes

vi. Tempo de preparação, de deslocamento e de execução das equipes

Tempo Médio das Equipes		
TMP	TMD	TME
00:07:22	00:00:15	07:45:40

vii. Número de unidades consumidoras atingidas

Unidades Consumidoras Atingidas
114254

viii. Municípios atingidos

Município(s) Atingido(s)
PELOTAS

ix. Subestações atingidas

Subestação(s) Atingida(s)
PEL1 - PELOTAS 1
PEL2 - PELOTAS 2
PEL3 - PELOTAS 3
PEL5 - PELOTAS 5

x. Quantidade de interrupções

Interrupções Associadas ao Evento
28

xi. Data e hora do início da primeira interrupção

Início da Primeira Interrupção
12/10/2019 11:00:00

xii. Data e hora do término da última interrupção

Término da Última Interrupção
13/10/2019 13:17:44

xiii. Média de duração das interrupções

Média da Duração das Interrupções
06:12:27

xiv. Duração da interrupção mais longa

Duração da Mais Longa Interrupção
16:20:56

xv. Soma do CHI das interrupções

Soma do CHI das Interrupções
670.475,01

xvi. Registros diversos que evidenciem a classificação em ISE

(Evidência do evento comprovada por imagens captadas pela CEEE-D ou extraídas da Clipagem Eletrônica, Boletim meteorológico, Matérias jornalísticas com links da Clipagem eletrônica)

xvi.a) Matérias Jornalísticas

Extrato da Clipagem Eletrônica de matérias jornalísticas emitida pela Coordenadoria de Comunicação Social do Grupo CEEE

Clipagem Eletrônica

Diário Gaúcho | Porto Alegre/RS

14/10/2019 | Para Ler em Cinco Minutos | Pág. 2

[Energia elétrica é restabelecida para 69 mil pontos de Pelotas](#)

Após 15 horas sem energia elétrica, moradores de Pelotas tiveram o serviço restabelecido pouco antes do meio-dia de ontem. Os clientes estavam sem luz desde 20h30min de sábado. Segundo a Companhia Estadual de Energia Elétrica (CEEE), o problema foi causado por atos de vandalismo em uma estrutura de linha de transmissão. O equipamento de madeira foi cortado, possivelmente com uma motosserra. Inicialmente, 69 mil ...

Diário Popular | Pelotas/RS

14/10/2019 | Página 2 | Pág. 2

[CEEE](#)

Quase 70 mil pessoas ficam sem luz - 51 mil Conforme a CEEE, a ação foi motivada por atos de vandalismo que danificaram duas linhas de transmissão no sábado

14/10/2019 | Cidades | Pág. 7

[Vandalismo deixa 70 mil pessoas sem luz na cidade](#)

Quase 70 mil pessoas ficaram sem luz na noite de sábado em Pelotas. Ruas e avenidas de praticamente todos os bairros tiveram o fornecimento de energia elétrica interrompido por volta das 20h30min do feriado de Nossa Senhora Aparecida. O motivo, de acordo com a Companhia Estadual de Energia Elétrica (CEEE), foi a ação de vândalos. No fim da manhã de ontem, o serviço foi restabelecido em toda a cidade.

Gaúcha FM 93,7 MHz | Porto Alegre/RS

13/10/2019 | 12h55m | Correspondente Ipiranga | 00m47s

[Vandalismo provoca falta de energia em Pelotas](#)

13/10/2019 | 04h02m | Notícia na Hora Certa | 00m31s

[69 mil clientes estão sem luz em Pelotas após atos de vandalismo](#)

13/10/2019 | 03h00m | Notícia na Hora Certa | 00m11s

[Quase 70 mil ficam sem luz em Pelotas](#)

13/10/2019 | 01h01m | Notícia na Hora Certa | 00m26s

[Equipes da CEEE trabalham na recomposição de linhas de energia em Pelotas e sul do Estado após ataque de vândalos](#)

Pampa FM 97,5 MHz | Porto Alegre/RS

14/10/2019 | 05h35m | Pampa Bom Dia | 01m08s

[Energia elétrica é restabelecida em Pelotas após 15 horas sem energia](#)

Acústica FM | Camaqua/RS

13/10/2019

[Ato de vandalismo deixa quase 70 mil pessoas sem energia elétrica em Pelotas](#)

CEEE trabalhou durante toda a madrugada para restabelecer a energia

Quase 70 mil clientes da Companhia Estadual de Energia Elétrica ficaram sem o fornecimento de energia na noite deste sábado (12). A CEEE aponta que a interrupção aconteceu devido a um vandalismo por volta de 20h30.

Conforme a Companhia, os atos de vandalismo danificaram duas estruturas, interrompendo o fornecimento de energia para cerca de 69 mil clientes na cidade. Servidores do local trabalharam durante

...

Agora no RS | Porto Alegre/RS

13/10/2019

Vandalismo deixa milhares de clientes sem luz em Pelotas

Uma ação de vandalismo deixa milhares de clientes sem luz na região Sul do Estado. Conforme a CEEE (Companhia Estadual de Energia Elétrica), ao menos 30 mil unidades consumidoras estão sem fornecimento em Pelotas.

Equipes trabalham na recomposição da linha de transmissão que liga as subestações Pelotas 3 e Pelotas 5. A área onde a rede passa é de difícil acesso e, por isso, o trabalho de recomposição da linha ...

Amigos de Pelotas | Pelotas/RS

13/10/2019

Falta de luz merece um inquérito

A CEEE informa que a falta de luz ocorreu por ação de vândalos.

Um inquérito deveria ser aberto para esclarecer o caso, porque, aparentemente, os riscos de sabotagem são permanentes e os sabotadores entendem do assunto.

13/10/2019

Luz: Vandalismo afetou 69 mil clientes

A falta energia elétrica que atingiu Pelotas desde a noite deste sábado até às 11h40 deste domingo afetou 69 mil clientes.

Conforme a Companhia Estadual de Energia Elétrica (CEEE), faltou luz devido a atos de vandalismo.

Duas estruturas da linha de transmissão que liga as subestações Pelotas 3 e Pelotas 5 foram danificadas.

G1 Rio Grande do Sul | Porto Alegre/RS

13/10/2019

Ações de vandalismo deixam clientes sem luz em Pelotas

Na noite de sábado, 69 mil clientes estavam sem energia. Número reduziu para 30,8 mil no início da manhã deste domingo após equipes trabalharem durante a madrugada.

Ações de vandalismo que ocorreram em Pelotas, na noite de sábado (12), deixaram 69 mil clientes sem luz, segundo a CEEE. Conforme o último levantamento da companhia, no início da manhã deste domingo (13), o número havia reduzido para 30,8 mil após equipes trabalharem durante a madrugada. De acordo

com a CEEE, os trabalhos estão sendo feitos para recompor a linha de transmissão que liga as subestações Pelotas 3 ...

GaúchaZH | Porto Alegre/RS

13/10/2019

Atos de vandalismo deixam 69 mil clientes sem luz em Pelotas

Duas estruturas da linha de transmissão que liga as subestações Pelotas 3 e Pelotas 5 foram danificadas

A falta energia elétrica que atinge Pelotas, no Sul do Estado, desde a noite deste sábado (12) afeta 69 mil clientes. Conforme a Companhia Estadual de Energia Elétrica (CEEE), não há luz devido a atos de vandalismo. Duas estruturas da linha de transmissão que liga as subestações Pelotas 3 e Pelotas 5 foram danificadas. A CEEE afirma que equipes estão trabalhando durante a madrugada.

Rádio Guaíba | Porto Alegre/RS

13/10/2019

Atos de vandalismo deixam cerca de 30 mil clientes sem luz em Pelotas

A previsão da CEEE é que o fornecimento seja normalizado até o meio dia

Equipes da CEEE trabalham desde a madrugada. Foto: Twitter CEEE
Chega a 30,8 mil o número de clientes sem energia elétrica em Pelotas, no Sul do Estado, na manhã deste domingo, em decorrência de vandalismo em estruturas de linha de transmissão da CEEE, na noite desse sábado. Equipes da Companhia estão trabalhando na recomposição da linha, que liga as subestações Pelotas 3 e Pelotas 5. Ao menos 69 mil ...

Wize | Cuiaba/MT

13/10/2019

Ações de vandalismo deixam clientes sem luz em Pelotas

Na noite de sábado, 69 mil clientes estavam sem energia. Número reduziu para 30,8 mil no início da manhã deste domingo após equipes trabalharem durante a madrugada. Equipes trabalham para recompor duas estruturas que foram danificadas

CEEE/divulgação

Ações de vandalismo que ocorreram em Pelotas, na noite de sábado (12), deixaram 69 mil clientes sem luz, segundo a CEEE. Conforme o último levantamento ...

WordPress |

13/10/2019 | Geral | [Ver no site](#)

[Falta de luz merece um inquérito](#)

A CEEE informa que a falta de luz ocorreu por ação de vândalos. Um inquérito deveria ser aberto para esclarecer o caso, porque, aparentemente, os riscos de sabotagem são [...]

13/10/2019 | Geral | [Ver no site](#)

[Luz: Vandalismo afetou 69 mil clientes](#)

A falta energia elétrica que atingiu Pelotas desde a noite deste sábado até às 11h40 deste domingo afetou 69 mil clientes. Conforme a Companhia Estadual de Energia Elétrica (CEEE), [...]

13/10/2019 | Geral | [Ver no site](#)

[Vandalismo deixa milhares de clientes sem luz em Pelotas](#)

Uma ação de vandalismo deixou milhares de clientes sem luz na região Sul do Estado. Conforme a CEEE (Companhia Estadual de Energia Elétrica), ao menos 69 mil unidades [...]

Clipagem Eletrônica

Coordenadoria de Comunicação Social - Grupo CEEE

Fone: (51) 3382-4660 - clipagem@ceee.com.br

Relatório emitido pela

Divisão de Operação

Companhia Estadual de Distribuição de Energia Elétrica

CEEE-D